

Документ подписан простой электронной подписью  
Информация о владельце:  
ФИО: Мочалин Константин Сергеевич  
Должность: И.о. ректора  
Дата подписания: 15.04.2026 17:06:35  
Уникальный программный ключ:  
b7695d6b97247fced4385685ad00d918e612cdf

**ФЕДЕРАЛЬНОЕ АГЕНТСТВО МОРСКОГО И РЕЧНОГО ТРАНСПОРТА**

**КРАСНОЯРСКИЙ ИНСТИТУТ ВОДНОГО ТРАНСПОРТА – ФИЛИАЛ**

**ФЕДЕРАЛЬНОГО ГОСУДАРСТВЕННОГО БЮДЖЕТНОГО**

**ОБРАЗОВАТЕЛЬНОГО УЧРЕЖДЕНИЯ ВЫСШЕГО ОБРАЗОВАНИЯ**

**«СИБИРСКИЙ ГОСУДАРСТВЕННЫЙ УНИВЕРСИТЕТ ВОДНОГО ТРАНСПОРТА»**

**ПРИНЯТО**

Ученым советом  
ФГБОУ ВО «СГУВТ»  
Протокол № 9  
от «06» апреля 2026 г.

**УТВЕРЖДАЮ**

И.о. ректора  
ФГБОУ ВО «СГУВТ»

К.С. Мочалин

«06» апреля 2026 г.



**ОТЧЁТ**

**О РЕЗУЛЬТАТАХ САМООБСЛЕДОВАНИЯ**

по итогам 2025 года

Новосибирск, 2026 г.

## Содержание

<b>Раздел 1. Аналитическая часть</b>	3
<b>1. Общие сведения об образовательной деятельности</b>	3
<b>2. Образовательная деятельность</b>	5
2.1 Реализуемые образовательные программы	5
2.2 Показатели качества подготовки обучающихся	8
2.3 Ориентация на рынок труда и востребованность выпускников	13
2.4 Учебно-методическое и библиотечно-информационное обеспечение	17
2.5 Внутренняя система оценки качества образования	18
2.6 Кадровое обеспечение образовательной деятельности	38
<b>3. Научно-исследовательская деятельность</b>	41
<b>4. Международная деятельность</b>	42
<b>5. Внеучебная работа</b>	42
<b>6. Материально-техническое обеспечение и финансово-хозяйственная деятельность</b>	46
<b>Заключение</b>	56
<b>Раздел 2. Показатели деятельности образовательной организации, подлежащей самообследованию</b>	59

## Раздел 1. Аналитическая часть

### 1. Общие сведения об образовательной деятельности

Красноярский институт водного транспорта – филиал Федерального государственного бюджетного образовательного учреждения высшего образования «Сибирский государственный университет водного транспорта» (далее Филиал) является обособленным структурным подразделением Федерального государственного бюджетного образовательного учреждения высшего образования «Сибирский государственный университет водного транспорта» (далее – Университет).

Прежние наименования:

- распоряжением Правительства Российской Федерации от 7 октября 2005 г. №1625-р, распоряжением Федерального агентства морского и речного транспорта от 10.11.2005 № АД-291-р, приказом ректора Академии от 4 ноября 2005 г. № 287(а) путем присоединения училища к академии образовано обособленное структурное подразделение (филиал) по подготовке специалистов со средним профессиональным образованием – Филиал ФГОУ ВПО «НГАВТ» «Красноярское командное речное училище»;

- приказом Федерального агентства морского и речного транспорта от 20.11.2006 № 38 филиал ФГОУ ВПО «НГАВТ» Красноярское командное речное училище переименован в Енисейский филиал ФГОУ ВПО «НГАВТ» в г. Красноярске. Распоряжением Федерального агентства морского и речного транспорта от 21.12.2006 № АД-198-р внесены соответствующие дополнения и изменения в Устав ФГОУ ВПО «НГАВТ»;

- распоряжением Федерального агентства морского и речного транспорта от 23.03.2011 №АД- 51-р, приказом ректора ФГОУ ВПО «НГАВТ» от 10.05.2011 № 112/общ. Енисейский филиал федерального государственного образовательного учреждения высшего профессионального образования «Новосибирская государственная академия водного транспорта» (в г. Красноярске) переименован в Красноярский институт водного транспорта (филиал) федерального государственного образовательного учреждения высшего профессионального образования «Новосибирская государственная академия водного транспорта»;

- приказом ректора ФГОУ ВПО «НГАВТ» от 14.06.2011 № 132/общ. Красноярский институт водного транспорта (филиал) федерального государственного образовательного учреждения высшего профессионального образования «Новосибирская государственная академия водного транспорта» переименован в Красноярский институт водного транспорта (филиал) федерального государственного бюджетного образовательного учреждения высшего профессионального образования «Новосибирская государственная академия водного транспорта»;

- приказом ректора ФГБОУ ВО «НГАВТ» от 28.11.2014 № 291/общ. Красноярский институт водного транспорта (филиал) федерального государственного бюджетного образовательного учреждения высшего профессионального образования «Новосибирская государственная академия водного транспорта» переименован в Красноярский институт водного транспорта – филиал федерального государственного бюджетного образовательного учреждения высшего образования «Новосибирская государственная академия водного транспорта».

Учредителем Красноярского института водного транспорта – филиал Федерального государственного бюджетного образовательного учреждения высшего образования «Сибирский государственный университет водного транспорта» является Российская Федерация.

Полномочия и функции учредителя осуществляет Федеральное агентство морского и речного транспорта (Росморречфлот) Министерства транспорта Российской Федерации.

### **Контактная информация**

Полный адрес филиала: 660025, Россия, г. Красноярск, пер. Якорный, 3.

Юридический адрес Филиала: 660025 Красноярский край, город Красноярск, пер. Якорный, д.3.

Телефон/факс +7(391)213-30-37.

E-mail: [2133037@kiwtmail.ru](mailto:2133037@kiwtmail.ru)

Web: [www.kiwt.ru](http://www.kiwt.ru)

### **Сведения о лицензии и свидетельстве о государственной аккредитации**

В соответствии с лицензией Федеральной службы по надзору в сфере образования и науки Российской Федерации от 08.09.2011, регистрационный номер 1850, серия ААА № 001934, срок действия – бессрочно, Филиал имеет право на ведение образовательной деятельности в сфере среднего профессионального образования.

Филиал имеет Свидетельство о государственной аккредитации от 14.11.2018, регистрационный номер 2946, серия 90А01 № 0016419. Срок действия – бессрочно.

### **Структура филиала**

В своей деятельности Филиал руководствуется:

- законодательством Российской Федерации;
- нормативными документами Министерства науки и высшего образования Российской Федерации и Министерства просвещения Российской Федерации;
- Уставом ФГБОУ ВО «СГУВТ»;
- Положением о Красноярском институте водного транспорта (филиал) ФГБОУ ВО «СГУВТ», утвержденным ректором ФГБОУ ВО «СГУВТ» 20.01.2017;
- Федеральными государственными образовательными стандартами среднего профессионального образования по реализуемым в Филиале программам;
- Решениями Ученого совета Университета;
- Решениями Совета Филиала и внутренними нормативными актами.

Общее руководство Филиалом осуществляет ректор. В соответствии с Уставом университета непосредственное управление деятельностью Филиала осуществляет директор Филиала, назначаемый ректором университета и действующий на основании доверенности.

В Филиале функционируют: Совет Филиала, Педагогический совет, Методический совет, отдел социально-воспитательной работы, а также предметно-цикловые комиссии. Их деятельность регламентирована соответствующими Положениями, принятыми педагогическим советом Филиала. Вопросы по совершенствованию учебно-методической, воспитательной деятельности и другим организационно-методическим вопросам ежемесячно рассматриваются на заседаниях советов Филиала.

В соответствии с действующим законодательством и Положением о Красноярском институте водного транспорта – филиал Федерального государственного бюджетного образовательного учреждения высшего образования «Сибирский государственный университет водного транспорта», деятельность образовательного учреждения регламентируется локальными актами, число которых более 30.

## 2. Образовательная деятельность

### 2.1. Реализуемые образовательные программы

КИВТ (филиал) ФГБОУ ВО «СГУВТ» ведет подготовку специалистов среднего звена по программам среднего профессионального образования (далее – СПО) по программам ФГОС СПО:

- 26.02.03 «Судовождение»;
- 26.02.05 «Эксплуатация судовых энергетических установок»;
- 26.02.06 «Эксплуатация судового электрооборудования и средств автоматики».

Адаптированные программы подготовки специалистов среднего звена Филиал не реализует в соответствии с Постановлением Правительства Российской Федерации от 24 июня 2017 г. №742 «Об утверждении перечня заболеваний, препятствующих работе на морских судах, судах внутреннего плавания, а так же на судах смешанного (река-море) плавания».

Таблица 1 – Сведения о численности обучающихся по основным образовательным программам на 31.12.2025

№	Код ОКOSO/ Наименование специальности или направления подготовки	Контингент обучающихся по формам обучения			
		Очная форма		Заочная форма	
		Общий	На платной основе	Общий	На платной основе
1	26.02.03 «Судовождение»	492	30	82	63
2	26.02.05 «Эксплуатация судовых энергетических установок»	157	2	43	43
3	26.02.06 «Эксплуатация судового электрооборудования и средств автоматики»	172	1	0	0
	Итого	821	33	125	106

Таблица 2 – Динамика и структура контингента по программам СПО по годам

Годы	Контингент			Очная форма		Заочная форма	
	Всего	бюджет	на платной основе	бюджет	на платной основе	бюджет	на платной основе
2014	<b>741</b>	707	34	518	16	189	18
2015	<b>850</b>	776	74	568	42	208	32
2016	<b>798</b>	745	53	572	9	173	44
2017	<b>772</b>	704	68	544	3	160	65
2018	<b>807</b>	716	91	600	4	116	87
2019	<b>830</b>	745	85	647	5	98	80
2020	<b>969</b>	820	149	706	30	114	119
2021	<b>1003</b>	868	135	804	24	64	111
2022	<b>1014</b>	899	115	837	27	62	88
2023	<b>997</b>	881	116	836	35	45	81
2024	<b>977</b>	855	122	825	32	30	90
2025	<b>946</b>	807	139	788	33	19	106

Таблица 3 – Движение контингента в 2025 году

Движение	СПО		
	Очная форма	Заочная форма	Всего
Отчислено	89	12	101
Восстановлено	6	0	6
Перевод на другие формы обучения	1	0	1
Перевод с других форм обучения	0	1	1
Прибытие по иным причинам	5	0	5
Переведено из других образовательных организаций	20	1	21

Приём на обучение в Филиал проводился в соответствии с Правилами приёма в Федеральное государственное бюджетное образовательное учреждение высшего образования «Сибирский государственный университет водного транспорта» на обучение по образовательным программам среднего профессионального образования на 2025-2026 учебный год.

Приём на очную форму обучения осуществлялся на места в рамках контрольных цифр приёма (за счёт бюджетных ассигнований федерального бюджета) и на места по договорам об оказании платных образовательных услуг. Приём на заочную форму обучения осуществлялся только на места по договорам об оказании платных образовательных услуг.

Контрольные цифры приёма в 2025 году составили 190 человек, из них:

- 26.02.03 «Судовождение» – 100 человек, из них: на уровне основного общего образования – 75 человек; на уровне среднего общего образования – 25 человек;

- 26.02.05 «Эксплуатация судовых энергетических установок» на уровне основного общего образования – 45 человек;

- 26.02.06 «Эксплуатация судового электрооборудования и средств автоматики» на уровне основного общего образования – 45 человек.

План набора в 2025 году выполнен в полном объёме.

Таблица 4 – Сведения о приеме на основные образовательные программы в 2025 году

№	Код ОКОВО/ Наименование специальности или направления подготовки	Количество зачисленных на 1 курс в 2025 году по формам обучения				
		Очная форма			Заочная форма	
		Общее	На места КЦП	На платной основе	Общее	На платной основе
1	26.02.03 «Судовождение»	119	100	19	7	7
2	26.02.05 «Эксплуатация судовых энергетических установок»	46	45	1	12	12
3	26.02.06 «Эксплуатация судового электрооборудования и средств автоматики»	45	45	0	0	0
	Итого	210	190	20	19	19

### **Сведения о реализации образовательных программ дополнительного профессионального образования**

Филиал имеет структурное подразделение – отделение дополнительного профессионального образования, деятельность которого осуществляется согласно лицензии и свидетельству о государственной аккредитации.

В работе отделения реализуются 20 дополнительных профессиональных программ с применением технических средств обучения. Преподавательский состав регулярно разрабатывает и наполняет базу контрольно-оценочных средств, повышает квалификационный уровень.

На курсах подготовки и повышения квалификации, согласно заключенным договорам, проходят обучение специалисты Енисейского бассейна: филиалы ФБУ «Администрация «ЕнисейРечТранс», АО «Енисейское речное пароходство», АО «ПассажирРечТранс», ООО «СК Транзит-СВ», ООО «РечТрансЛогистик», ООО «Таймыр-Энерго», ООО «Сибирь-РечТранс» и других судоходных компаний, с кадровыми службами которых установлен тесный контакт.

Процесс обучения идёт в соответствии с Федеральным законом «Об образовании в Российской Федерации» от 29.12.2012 N 273-ФЗ, Кодексом внутреннего водного транспорта от 07.03.2001 N 24-ФЗ, Постановлением Правительства РФ от 17.06.2025 № 903 «Об утверждении технического регламента о безопасности объектов внутреннего водного транспорта», Положением о дипломировании членов экипажей судов внутреннего водного транспорта, (утверждено Приказом Минтранса России от 12.03.2018 № 87), на основании типовых программ согласованных Росморречфлотом.

По результатам отчётов за 2024 и 2025 годы наблюдается увеличение показателей, как по количеству слушателей, так и по доходам внебюджетной деятельности.

Перечень программ обучения, реализованных в 2025 году, представлен в таблице 5.

Таблица 5 – Результаты работы отделения дополнительного профессионального образования в 2025 году

№ п/п	Наименование программ обучения (количество академических часов)	Сведения о повышении квалификации по кварталам (кол-во групп / человек)			Всего обучено (кол-во групп / человек)
		1 кв. 2025 г.	2 кв. 2025 г.	3-4 кв. 2025 г.	
1	Подготовка по использованию радиолокационной станции (18ч.)	4 / 29	2 / 15	4 / 32	10 / 76
2	Подготовка по использованию радиолокационной станции (40ч.)	2 / 25	1 / 10	2 / 5	5 / 40
3	Подготовка по использованию электронных карт (18ч.)	3 / 13	2 / 3	1 / 15	6 / 31
4	Подготовка по использованию электронных карт (36ч.)	3 / 32	2 / 10	1 / 10	6 / 52
Подготовка членов экипажей судов ВВТ (для прохождения дипломирования):					
5	Подготовка судоводителей с правом эксплуатации судовой двигательной установки (108ч.)	1 / 26	3 / 18	1 / 28	5 / 72
6	Подготовка судоводителей (72 ч.)	1 / 5	1 / 2	1 / 6	3 / 13
7	Подготовка судовых механиков (72 ч.)	1 / 2	–	1 / 7	2 / 9
8	Подготовка судовых электромехаников (68 / 72 ч.)	1 / 5	1 / 5	1 / 10	3 / 20
9	Подготовка для работы на наливных судах, осуществляющих перевозки опасных грузов (командный состав) (40 ч.)	1 / 16	2 / 8	3 / 49	6 / 73
10	Подготовка по управлению неорганизованной массой людей (командный состав) (40ч)	2 / 16	1 / 8	2 / 6	5 / 30
11	Противопожарная подготовка членов экипажей судов ВВТ (28ч)	2 / 19	1 / 8	–	3 / 27
12	Перевозка опасных грузов на ВВТ (40ч)	1 / 18	1 / 3	1 / 22	3 / 43
13	Организация погрузочно-разгрузочных работ с опасными грузами на ВВТ (40ч)	1 / 15	–	1 / 19	2 / 34

14	Подготовка лиц, ответственных за обеспечение безопасной эксплуатации судов (40ч)	1 / 1	–	–	1 / 1
15	Подготовка лиц, ответственных за обеспечение безопасной эксплуатации судов (72ч)	1 / 3	–	1 / 1	2 / 4
16	Повышение квалификации работников, назначенных в качестве лиц, ответственных за обеспечение транспортной безопасности на объекте транспортной инфраструктуры и (или) транспортном средстве (20ч.)	–	1 / 1	–	1 / 1
17	Повышение квалификации работников, назначенных в качестве лиц, ответственных за обеспечение транспортной безопасности в субъекте транспортной инфраструктуры (40ч.)	–	1 / 2	–	1 / 2
18	Подготовка судоводителя маломерного судна, используемого в коммерческих целях (128 ч.)	2 / 17	1 / 2	–	3 / 19
19	Подготовка моториста-рулевого (580ч.)	–	1 / 3	–	1 / 3
20	Подготовка матроса (120 ч.)	1 / 2	–	–	1 / 2
	<b>Итого 2025 г.</b>	<b>28 / 244</b>	<b>23 / 98</b>	<b>20 / 211</b>	<b>71 / 553</b>
	Итого 2024 г.	20 / 177	11 / 90	15 / 148	46 / 415

## 2.2. Показатели качества подготовки обучающихся

Оценка показателей качества подготовки обучающихся осуществляется на основе сведений о результатах текущего контроля успеваемости, сведений о результатах промежуточной аттестации, государственной итоговой аттестации, а также через проведение Всероссийских проверочных работ для обучающихся по образовательным программам среднего профессионального образования.

В связи с тем, что в 2025 году Всероссийские проверочные работы не проводились, анализ качества подготовки обучающихся осуществлялся с помощью внутреннего контроля (текущий, промежуточный, итоговый).

Текущий контроль успеваемости подразумевает регулярную проверку знаний на занятиях, фиксирующую динамику обучения и проводится в следующих формах: опрос, тестирование, контрольная, практическая, лабораторная работы, эссе, доклад, реферат, презентация, защита курсового проекта. Результаты текущего контроля отражаются в журнале учебных занятий и ежемесячно фиксируются в сводной ведомости текущего контроля.

Таблица 6 – Средние баллы по результатам текущего контроля успеваемости в ноябре 2025 года

Код ОКОВО/ Наименование специальности или направления подготовки	Средний балл				
	1 курс	2 курс	3 курс	4 курс	5 курс
26.02.03 «Судовождение»	3,9	3,9	3,8	3,5	4,1
26.02.05 «Эксплуатация судовых энергетических установок»	3,5	3,6	3,3	3,4	–
26.02.06 «Эксплуатация судового электрооборудования и средств автоматики»	3,4	3,3	3,7	3,2	–

Для анализа динамики результатов текущего контроля, в таблице 7 приведены данные о средних баллах обучающихся в ноябре 2024 года.

Таблица 7 – Средние баллы по результатам текущего контроля успеваемости в ноябре 2024 года

Код ОКOSO/ Наименование специальности или направления подготовки	Средний балл				
	1 курс	2 курс	3 курс	4 курс	5 курс
26.02.03 «Судовождение»	3,7	3,8	3,8	3,5	3,9
26.02.05 «Эксплуатация судовых энергетических установок»	3,3	3,5	3,3	3,3	–
26.02.06 «Эксплуатация судового электрооборудования и средств автоматики»	3,3	3,5	3,4	3,1	–

В 2024 году общий средний балл по всем курсам составил:

- по специальности 26.02.03 «Судовождение» – 3,74;
- по специальности 26.02.05 «Эксплуатация судовых энергетических установок» – 3,35;
- по специальности 26.02.06 «Эксплуатация судового электрооборудования и средств автоматики» – 3,32.

В 2025 году общий средний балл по всем курсам составил:

- по специальности 26.02.03 «Судовождение» – 3,84;
- по специальности 26.02.05 «Эксплуатация судовых энергетических установок» – 3,45;
- по специальности 26.02.06 «Эксплуатация судового электрооборудования и средств автоматики» – 3,4.

Обучающиеся имеют стабильно средние показатели успеваемости, в 2025 году, по сравнению с 2024 годом, наблюдается незначительное повышение среднего балла по итогам текущего контроля.

Промежуточная аттестация – проверка знаний, умений и навыков обучающихся в соответствии с учебными планами и графиками в форме зачётов и экзаменов. Промежуточная аттестация обучающихся позволяет оценить промежуточные и окончательные результаты обучения по дисциплинам (модулям) и прохождения практик. Промежуточная аттестация проводится в форме экзамена, зачета, дифференцированного зачета (зачета с оценкой). Оценочные материалы разрабатываются по каждой дисциплине / междисциплинарному курсу и входят в состав программ подготовки специалистов среднего звена (далее – ППССЗ).

Таблица 8 – Анализ показателей абсолютной и качественной успеваемости по итогам промежуточной аттестации на очной форме обучения в декабре 2025 года

Курс	26.02.03. «Судовождение»			26.02.05 «Эксплуатация судовых энергетических установок»			26.02.06 «Эксплуатация судового электрооборудования и средств автоматики»			Средние показатели по всем специальностям		
	Абсолютная успеваемость %	Качественная успеваемость %	Средний балл	Абсолютная успеваемость %	Качественная успеваемость %	Средний балл	Абсолютная успеваемость %	Качественная успеваемость %	Средний балл	Абсолютная успеваемость %	Качественная успеваемость %	Средний балл
1	91,4	57,6	3,9	90,1	52,9	3,8	93,5	47,7	3,5	91,7	52,7	3,7
2	91,3	70,9	4,3	92,3	47,1	3,5	89,8	47,4	3,5	91,1	55,1	3,8
3	94,4	57,8	3,9	95,1	46,1	3,5	98,2	55,2	3,8	95,9	53	3,7
4	96,2	55,4	3,8	88,9	49,3	3,6	88,1	48,1	3,5	91,1	50,9	3,6

Для анализа динамики результатов промежуточного контроля, в таблице 9 приведены данные о показателях абсолютной и качественной успеваемости в декабре 2024 года.

Таблица 9 – Анализ показателей абсолютной и качественной успеваемости по итогам промежуточной аттестации на очной форме обучения в декабре 2024 года

Курс	26.02.03. «Судовождение»			26.02.05 «Эксплуатация судовых энергетических установок»			26.02.06 «Эксплуатация судового электрооборудования и средств автоматики»			Средние показатели по всем специальностям		
	Абсолютная успеваемость %	Качественная успеваемость %	Средний балл	Абсолютная успеваемость %	Качественная успеваемость %	Средний балл	Абсолютная успеваемость %	Качественная успеваемость %	Средний балл	Абсолютная успеваемость %	Качественная успеваемость %	Средний балл
1	91,1	65,3	4,0	91,2	49,2	3,6	89,3	45,8	3,5	90,5	53,4	3,7
2	93,3	59,4	3,9	93,8	49,2	3,6	98,4	59,3	3,9	95,2	56	3,8
3	94,7	45,8	3,5	91,1	47,7	3,6	92,1	47,1	3,6	92,6	46,9	3,6
4	95,2	50,4	3,7	89,8	48,4	3,6	88,9	47,0	3,6	91,3	48,6	3,6

Средние показатели по всем курсам и всем специальностям в 2025 году:

- абсолютная успеваемость – 92,4 %;
- качественная успеваемость – 52,9 %;
- средний балл – 3,7.

Средние показатели по всем курсам и всем специальностям в 2024 году:

- абсолютная успеваемость – 92,4 %;
- качественная успеваемость – 51,2 %;
- средний балл – 3,6.

Сравнивая показатели 2024 и 2025 годов, можно сказать, что обучающиеся имеют стабильно средние показатели успеваемости по итогам промежуточной аттестации.

Государственная итоговая аттестация в 2025 году проводилась в форме государственного экзамена в соответствии с Приказом Министерства просвещения РФ от 8 ноября 2021 г. N 800 "Об утверждении Порядка проведения государственной итоговой аттестации по образовательным программам среднего профессионального образования".

Программа ГИА утверждена в составе ППССЗ на педагогическом совете в присутствии представителей работодателей, являющимися председателями ГЭК и доведена до сведения выпускников не позднее, чем за 6 месяцев до начала ГИА.

Программы ГИА и фонды оценочных средств (оценочные материалы) ГИА входят в состав ППССЗ, разрабатываются предметными (цикловыми) комиссиями и выносятся на обсуждение на заседание педагогического совета, на которое приглашаются председатели государственных экзаменационных комиссий.

Программы и ФОС (ОМ) ГИА рассматриваются на заседании ПЦК, подписываются председателем ПЦК, согласуются с председателями ГЭК и утверждаются зам. директора по УР.

Результаты государственной итоговой аттестации оформлены протоколами.

В 2025 году образовательные программы СПО успешно освоили 213 человек, в том числе 170 человек по очной форме и 43 человека по заочной форме.

Таблица 10 – Сведения о количестве выпускников в 2025 году

№	Код ОКOSO/ Наименование специальности или направления подготовки	Количество выпускников в 2025 учебном году по формам обучения, (чел)			
		Очная форма		Заочная форма	
		Общее	На платной основе	Общее	На платной основе
1	26.02.03 «Судовождение»	101	11	25	22
2	26.02.05 «Эксплуатация судовых энергетических установок»	28	0	18	13
3	26.02.06 «Эксплуатация судового электрооборудования и средств автоматики»	41	0	0	0
	Итого	170	11	43	35

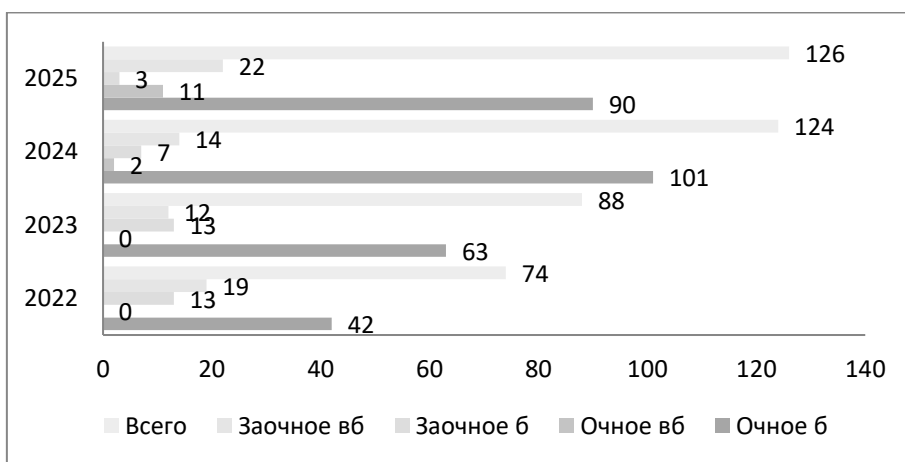


Рисунок 1 – Динамика изменения количества выпускников по специальности 26.02.03 «Судовождение» по годам

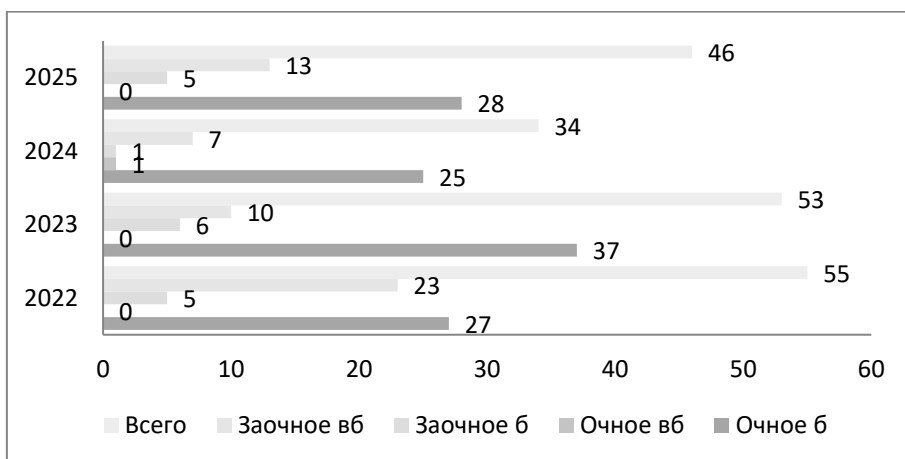


Рисунок 2 – Динамика изменения количества выпускников по специальности 26.02.05 «Эксплуатация судовых энергетических установок» по годам

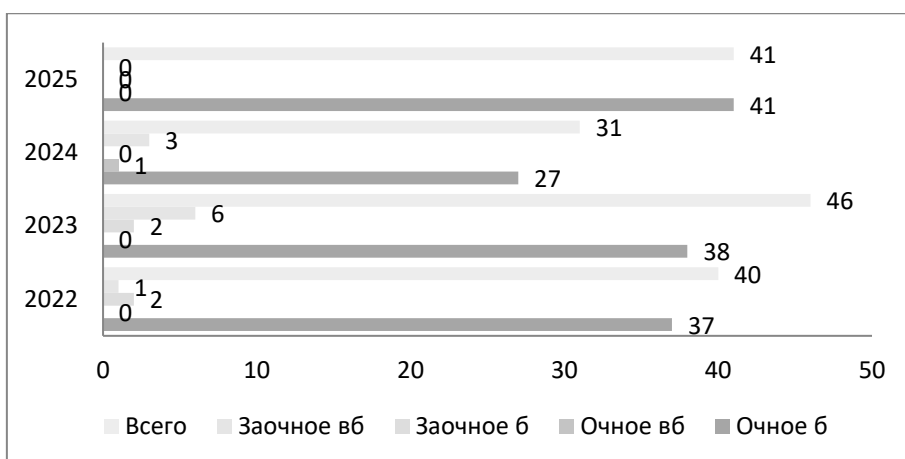


Рисунок 3 – Динамика изменения количества выпускников по специальности 26.02.06 «Эксплуатация судового электрооборудования и средств автоматики» по годам

Динамика изменения количества выпускников показывает ежегодное увеличение по специальности 26.02.03 «Судовождение». По специальностям 26.02.05 «Эксплуатация судовых энергетических установок» и 26.02.06 «Эксплуатация судового электрооборудования и средств автоматики» увеличилось количество выпускников по сравнению с 2024 годом.

Таблица 11 – Результаты государственной итоговой аттестации обучающихся по каждой образовательной программе в 2025 году

№	Код ОКОВО/ Наименование специальности или направления подготовки	Прошли итоговую аттестацию				Не прошли итоговую аттестацию				Не проходили аттестацию			
		Очная форма		Заочная форма		Очная форма		Заочная форма		Очная форма		Заочная форма	
		Кол-во чел	%	Кол-во чел	%	Кол-во чел	%	Кол-во чел	%	Кол-во чел	%	Кол-во чел	%
1	26.02.03 «Судовождение»	101	100	25	100	-	-	-	-	-	-	-	-
2	26.02.05 «Эксплуатация судовых энергетических установок»	28	100	18	100	-	-	-	-	-	-	-	-
3	26.02.06 «Эксплуатация судового электрооборудования и средств автоматики»	41	100	0	-	-	-	-	-	-	-	-	-

Таблица 12 – Результаты государственной итоговой аттестации в форме государственного экзамена в 2025 году

№	Код ОКОВО/ Наименование специальности или направления подготовки	Результаты ГИА 5 (Отлично)				Результаты ГИА 4 (Хорошо)				Результаты ГИА 3 (Удовлетвор.)			
		Очная форма		Заочная форма		Очная форма		Заочная форма		Очная форма		Заочная форма	
		Кол-во чел	%	Кол-во чел	%	Кол-во чел	%	Кол-во чел	%	Кол-во чел	%	Кол-во чел	%
1	26.02.03 «Судовождение»	20	19,8	5	20	43	42,6	16	64	38	37,6	4	16
2	26.02.05 «Эксплуатация судовых энергетических установок»	2	7,1	6	33,3	14	50	9	50	12	42,9	3	16,7
3	26.02.06 «Эксплуатация судового электрооборудования и средств автоматики»	0	0	0	0	16	39	0	0	25	61	0	0

Результаты показывают, что все обучающиеся выпускных курсов, допущенные до государственной итоговой аттестации, успешно её проходят.

Большее количество выпускников по специальностям 26.02.03 «Судовождение» и 26.02.05 «Эксплуатация судовых энергетических установок» сдали государственные экзамены на оценки «хорошо» и «отлично», что говорит о достаточном уровне качества обучения.

Большее количество выпускников по специальности 26.02.06 «Эксплуатация судового электрооборудования и средств автоматики» имеют оценки «удовлетворительно», что указывает на необходимость пересмотра рабочих программ и оценочных материалов по специальным дисциплинам, проведения более тщательного мониторинга уровня знаний в течение учебного года, усиление адресной работы с обучающимися.

### **2.3. Ориентация на рынок труда и востребованность выпускников**

Ориентация на рынок труда в процессе обучения осуществляется в рамках практической подготовки при реализации образовательных программ. Практическая подготовка формирует профессиональные навыки, способствует активному вовлечению обучающихся в будущую профессию, знакомству с рынком труда, самоопределению молодых людей в будущей профессии.

В Филиале осуществляется практическая подготовка по реализуемым основным образовательным программам очного отделения. Согласно требованиям ФГОС СПО Филиал реализует два вида практики:

- учебная практика;
- производственная практика.

Учебная практика направлена на формирование у обучающихся профессиональных навыков и умений, приобретение первоначального практического опыта и реализуется в рамках профессиональных модулей по основным видам профессиональной деятельности для последующего освоения ими общих и профессиональных компетенций.

Учебная практика может быть направлена на освоение рабочей профессии, если это является одним из видов профессиональной деятельности в соответствии с ФГОС СПО по специальности. В этом случае обучающийся может получить квалификацию по рабочей профессии.

Производственная практика направлена на закрепление у обучающихся теоретических и практических знаний, полученных при изучении дисциплин / модулей, на приобретение соответствующих знаний, умений и навыков.

Среди организаций, с которыми налажено долгосрочное взаимодействие в отношении организации и проведения практики студентов и курсантов, а также их последующего трудоустройства, можно выделить АО «Енисейское Речное Пароходство», Енисейский Район Водных Путей и Судоходства – филиал ФБУ «Администрация Енисейского бассейна внутренних водных путей» (ЕРВПиС), Красноярский Район Водных Путей и Судоходства – филиал ФБУ «Администрация Енисейского бассейна внутренних водных путей» (КРВПиС), Управление эксплуатации красноярского судоподъемника – филиал ФБУ «Администрация «ЕнисейРечТранс», АО «ПассажирРечТранс», ООО «ПХ Енисей», ООО «РечТрансЛогистик», ООО «СибирьРечТранс», ООО СК «Транзит-СВ», ООО СК «Якутск», ПАО «Ленское объединенное речное пароходство», АО «Хатангский морской торговый порт» и другие организации.

В 2025 году в Филиал поступили заявки о распределении курсантов для прохождения плавательной практики от предприятий отрасли:

- АО «Енисейское Речное Пароходство» - 149 человек;

- АО «ПассажирРечТранс» - 30 человек;
- ФБУ «Енисейречтранс» - 28 человек;
- ООО «КрасРечФлот» - 20 человек;
- ООО «СибирьРечТранс» - 8 человек;
- АО «Хатангский морской торговый порт» - 4 человека;
- ООО СК «Транзит-СВ» - 2 человека;
- ООО «ПХ Енисей» - 7 человек;
- АО «ВодоходЪ. Пассажирский Порт» - 1 человек.

Таблица 13 – Итоги проведения плавательной практики в 2025 году

Наименование программы	Прошли	Наименование практики				
		Плавательная			Береговая	
		На парусном учебном судне	На учебно-производственных судах	В судоводных компаниях	В университете	На предприятиях
Среднее профессиональное образование, всего	<b>622</b>	-	189	249	373	-
Всего по Филиалу	<b>622</b>	-	189	249	373	-

Ежегодно проводится опрос обучающихся выпускных курсов об удовлетворённости качеством прохождения производственной практики.

Анализ ответов показывает, что оценка качества практики по сравнению с 2023 и 2024 годами выросла.

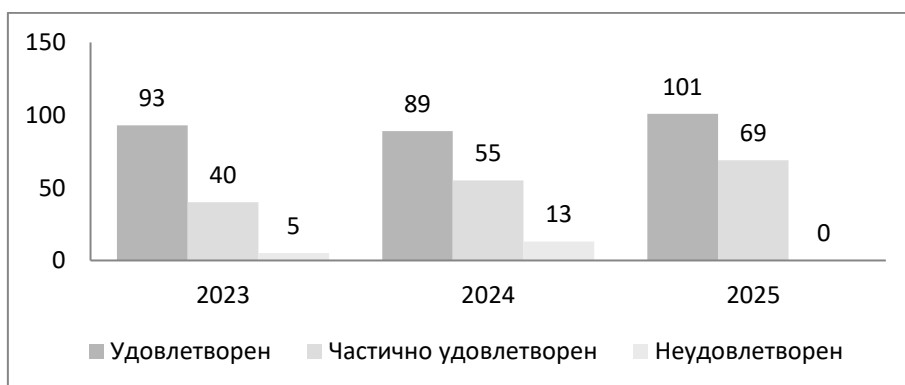


Рисунок 4 – Удовлетворённость качеством прохождения производственной практики обучающимися выпускных курсов по годам

Характерным признаком удовлетворённости является желание обучающегося после выпуска из Филиала трудоустроиться по месту прохождения практики.

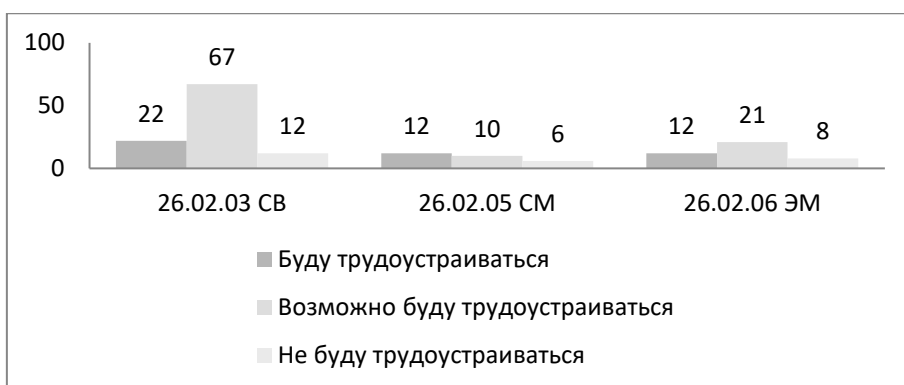


Рисунок 5 – Желание обучающихся трудоустроиться по месту прохождения практики после выпуска из Филиала по специальностям в 2025 году

Анализ ответов показывает, что значительное количество курсантов рассматривают возможность трудоустроиться в месте прохождения производственной практики, что объясняется хорошими условиями работы на местах прохождения практики.

Общая динамика удовлетворенности обучающихся производственной практикой положительная и оценивается на хорошем уровне. Основным недостатком в процессе прохождения практики некоторые обучающиеся считают низкий уровень заработной платы.

Работодатели отмечают хороший уровень теоретической и практической подготовки выпускников, хорошую адаптацию к производственным условиям и успешное выполнение должностных обязанностей.

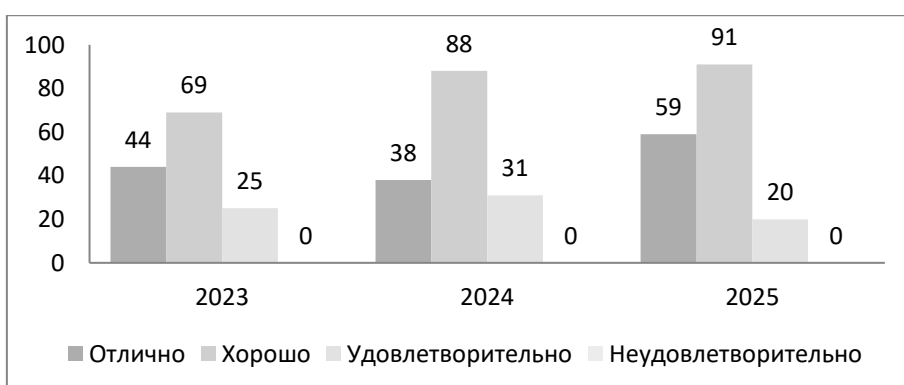


Рисунок 6 – Общая оценка работодателей прохождения производственной практики обучающимися выпускных курсов по годам

Общая динамика удовлетворенности обучающихся производственной практикой положительная и оценивается на хорошем уровне. Основными недостатками в процессе прохождения практики работодатели выделяют несовпадение сроков практики по календарному учебному графику с навигационным периодом (курсантам приходится увольняться до завершения навигации), также выделяют случаи слабой практической подготовки обучающихся.

Важным показателем качества подготовки специалистов является стабильная востребованность выпускников на рынке труда. Трудоустройство выпускников находится в органичной связи с организациями, принимающими студентов на производственную практику. С целью содействия трудоустройству выпускников и временной занятости обучающихся в КИВТ функционирует Центр содействия трудоустройству выпускников.

Информация о трудоустройстве выпускников 2025 года представлена в таблице 14.

Таблица 14 – Мониторинг трудоустройства выпускников 2025 года (на 01.12.2025 года)

№	Код ОКOSO/ Наименование специальности или направления подготовки	Трудоустроены				Продолжающие обучение		Проходят службу в армии		Нетрудоустроены / неформальная занятость / в отпуске по уходу за ребенком / иное	
		По специальности (направлению подготовки)		В других отраслях экономики							
		Кол-во чел	%	Кол-во чел	%	Кол-во чел	%	Кол-во чел	%	Кол-во чел	%
1	26.02.03 «Судовождение»	30	23,8	6	4,8	14	11,1	76	60,3	0	0
2	26.02.05 «Эксплуатация судовых энергетических установок»	3	6,5	4	8,7	0	0	39	84,8	0	0
3	26.02.06 «Эксплуатация судового электрооборудования и средств автоматики»	5	12,2	11	26,8	3	7,3	20	48,8	2	4,9

Таблица 15 – Сравнение данных по трудоустройству с выпуском 2024 года (на 01.12.2025 года)

№	Код ОКOSO/ Наименование специальности или направления подготовки	2024 год выпуска			2025 год выпуска		
		Выпустились	Трудоустроились Чел. / %		Выпустились	Трудоустроились	
1	26.02.03 «Судовождение»	124	118	95,2 %	126	126	100 %
2	26.02.05 «Эксплуатация судовых энергетических установок»	31	27	87,1 %	46	46	100 %
3	26.02.06 «Эксплуатация судового электрооборудования и средств автоматики»	34	34	100 %	41	39	95,1 %

Общий процент трудоустроенных выпускников 2024 года по всем специальностям – 94,7 %. Общий процент трудоустроенных выпускников 2025 года по всем специальностям – 99,1 %. Таким образом, наблюдается повышение показателя по трудоустройству по сравнению с прошлым годом.

Многие выпускники занимают руководящие посты, являются главными специалистами организаций предприятий отрасли. Они работают начальниками отделов, заместителями руководителей и главными специалистами. Подавляющее большинство выпускников трудоустроены в Красноярском крае.

Филиал получает положительные отзывы о своих выпускниках. Выпускники КИВТ рекомендовали себя грамотными специалистами с высоким чувством ответственности. Уровень

подготовки выпускников соответствует современным требованиям и позволяет успешно решать стоящие перед ними задачи.

## **2.4. Учебно-методическое и библиотечно-информационное обеспечение**

### **Учебно-методическое обеспечение**

Учебно-методическое и библиотечно-информационное обеспечение учебного процесса в Филиале осуществляют библиотека и учебно-методический отдел.

Учебно-методический отдел осуществляет развитие учебно-методического обеспечения образовательного процесса при реализации ППССЗ в соответствии с требованиями ФГОС СПО.

ППССЗ представляет собой систему документов, разработанную Филиалом и утвержденную Университетом в соответствии с нормативными документами, регламентирующую цели образовательной программы, планируемые результаты освоения образовательной программы, содержание образовательной программы, используемые образовательные технологии и средства обучения, формы и методы оценки качества подготовки выпускника, окончившего обучение по образовательной программе, и включает в себя:

- общую характеристику образовательной программы;
- учебный план (приложение к ППССЗ);
- календарный учебный график (приложение к ППССЗ);
- рабочие программы дисциплин (модулей), практик (приложение к ППССЗ);
- методические материалы, обеспечивающие реализацию программы (приложение к ППССЗ);
- оценочные средства для промежуточной и итоговой аттестации обучающихся по дисциплинам (модулям) и практикам (приложение к ППССЗ);
- программу и оценочные средства государственной итоговой аттестации (приложение к ППССЗ);
- сведения о педагогическом составе (приложение к ППССЗ);
- сведения об обеспеченности программы учебной литературой (приложение к ППССЗ);
- описание материально-технического обеспечения;
- рабочую программу воспитания (приложение к ППССЗ);
- календарный план воспитательной работы (приложение к ППССЗ).

### **Библиотечно-информационное обеспечение**

Библиотека Филиала обеспечивает каждого обучающегося учебной, учебно-методической литературой и периодическими изданиями по всем дисциплинам реализуемых ППССЗ в соответствии с требованиями ФГОС СПО.

В филиале имеется читальный зал, оборудованный на 36 посадочных мест с доступом к сети Интернет, что обеспечивает пользователям доступ к электронным ресурсам, научным базам данных и образовательным материалам.

Обеспечен доступ к электронным ресурсам в составе электронно-библиотечной системы:

- Федеральный портал «Российское образование»;
- Электронно-библиотечная система «Лань»;
- Электронно-библиотечная система «Библиокомплектатор»;
- Электронная библиотека «Юрайт»;
- Электронный каталог научно-технической библиотеки Университета.

Общий фонд библиотеки Филиала на 31.12.2025 составляет 53410 экз.

Таблица 16 – Комплектование библиотечного фонда за отчётный период и предыдущие годы

Год	Численность фонда, экз.	Поступило экземпляров	Выбыло, экземпляров
2023	53236	–	–
2024	53236	–	–
2025	53410	174	–

Количество читателей библиотеки в 2025 году оставило 1228 человек, из них обучающихся – 946 чел. Книговыдача составила 23160 экз.

## 2.5. Внутренняя система оценки качества образования

Одним из инструментов повышения качества образования является создание эффективной системы оценки качества образования, которая способна выявить сильные и слабые стороны образовательного процесса.

В Филиале внедрена Внутренняя система оценки качества образования и осуществляется в соответствии с Положением о внутренней системе оценки качества образования в Красноярском институте водного транспорта – филиал Федерального государственного бюджетного образовательного учреждения высшего образования «Сибирский государственный университет водного транспорта».

Оценка проводится по направлениям:

- внутренняя оценка качества подготовки обучающихся;
- внутренняя оценка качества работы педагогических работников;
- проведение анкетирования участников образовательного процесса для понимания уровня их удовлетворенности работой Филиала.

Качество подготовки обучающихся анализируется по результатам текущего контроля, промежуточной аттестации, итоговой аттестации благодаря показателям абсолютной и качественной успеваемости. Результаты успеваемости обсуждаются на заседаниях Методического совета и Педагогического совета. Анализ показателей абсолютной и качественной успеваемости приведён в разделе 2.2. «Показатели качества подготовки обучающихся», таблица 8.

Оценка качества работы педагогических работников осуществляется через мониторинг уровня их квалификации и соответствия квалификации требованиям ФГОС СПО, методический анализ проведения учебных занятий, открытых уроков, контроль ведения учебно-методической документации.

В 2025 году по графику взаимопосещений занятий проанализированы занятия каждого преподавателя. В целом отмечен высокий уровень профессиональных качеств ППС. Отмечен профессионализм и объективность отношений при реализации образовательных программ.

Важным способом оценки результативности и эффективности работы Филиала является проведение анкетирования участников образовательного процесса: обучающихся, преподавателей, родителей (законных представителей) и работодателей. Анкетирование проводится не реже одного раза в год анонимно в электронной форме, размещённой на сайте Филиала. В 2025 году анкетирование проводилось в декабре.

Анкетирование прошли 239 обучающихся по всем направлениям подготовки.

Численность обучающихся по образовательной программе среднего профессионального образования 26.02.03 «Судовождение», принявших участие в анкетировании, составила 140 человек.

Численность обучающихся по образовательной программе среднего профессионального образования 26.02.05 «Эксплуатация судовых энергетических установок», принявших участие в анкетировании, составила 42 человека.

Численность обучающихся по образовательной программе среднего профессионального образования 26.02.06 «Эксплуатация судового электрооборудования и средств автоматики», принявших участие в анкетировании, составила 57 человек.

**Результаты оценки обучающихся по вопросу «Как Вы оцениваете качество организации образовательного процесса?»:**

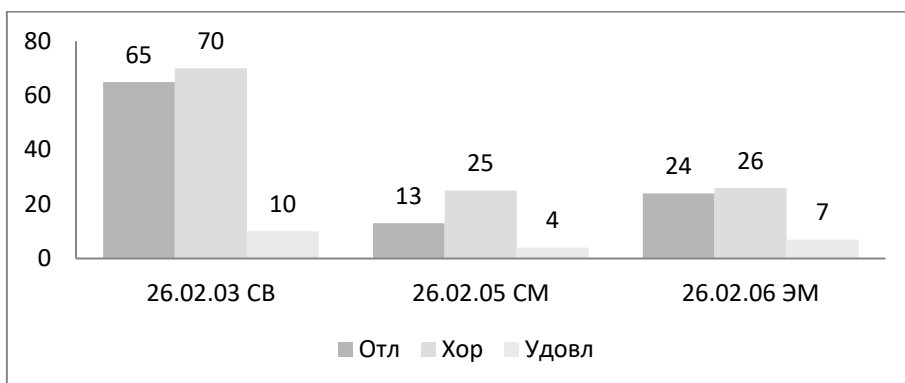


Рисунок 7 – «Удобство расписания занятий»

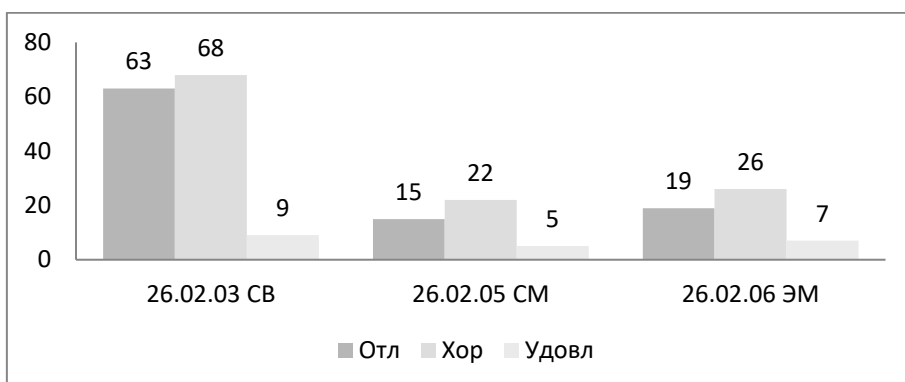


Рисунок 8 – «Сбалансированность сочетания теоретических и практических занятий»

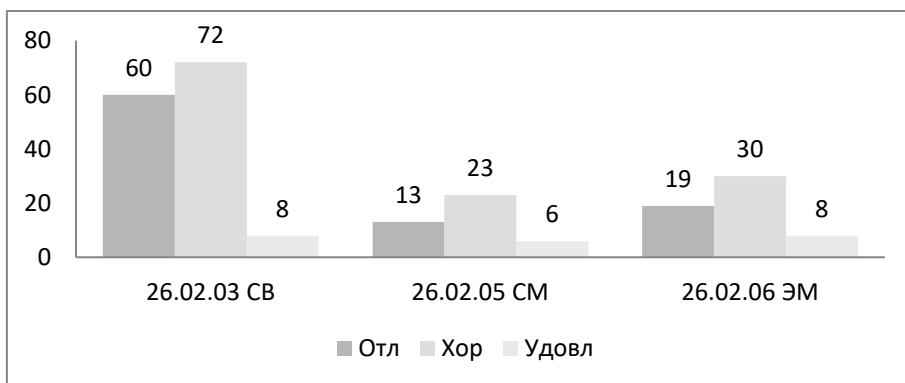


Рисунок 9 – «Сбалансированность аудиторных занятий и самостоятельной работы обучающихся»

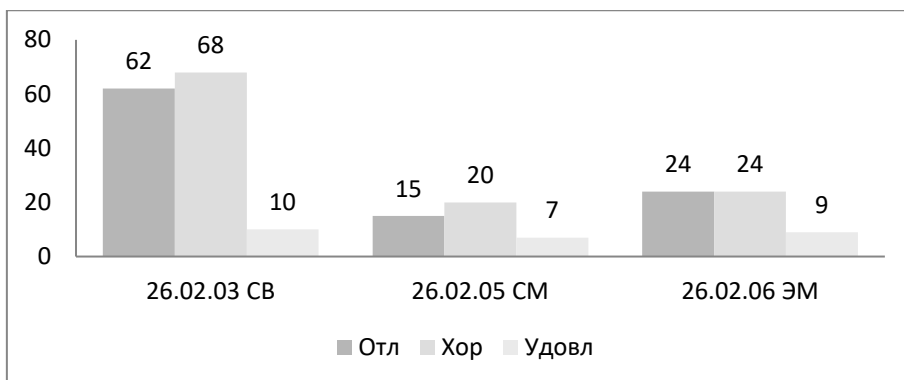


Рисунок 10 – «Взаимосвязь содержания изучаемых дисциплин»

**Результаты оценки обучающихся по вопросу «Как Вы оцениваете качество учебно-методического обеспечения и информационно-библиотечного сопровождения образовательного процесса?»:**

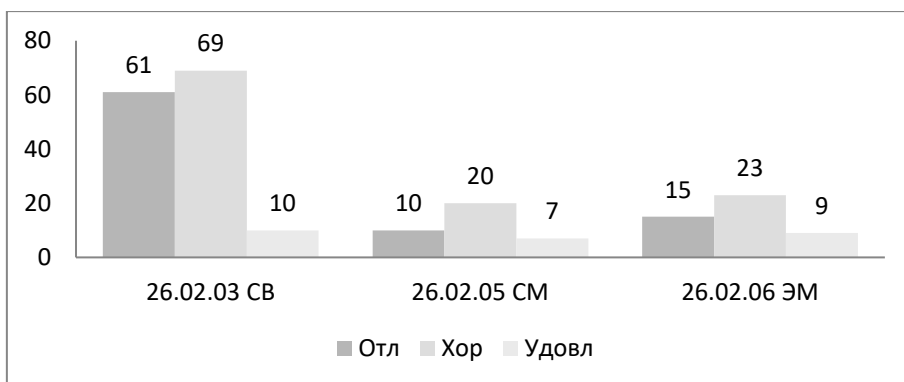


Рисунок 11 – «Наличие и доступность современных учебников, учебных пособий, программ, методических указаний и рекомендаций»

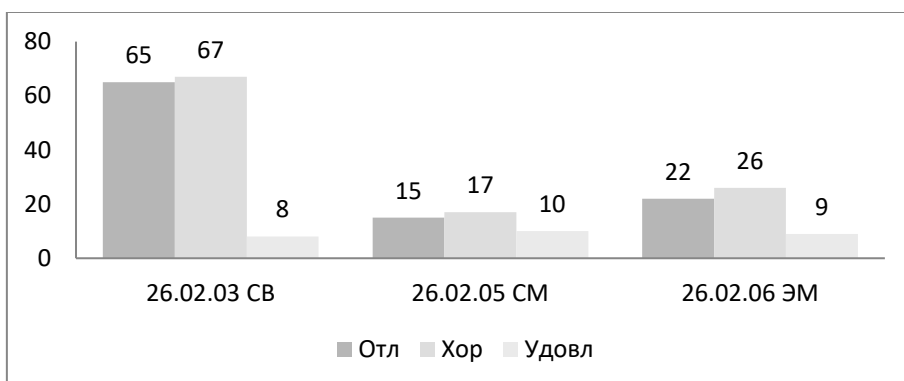


Рисунок 12 – «Качество библиотечно-информационного обслуживания, компьютерных классов, электронных учебных изданий, локальной сети и доступа к Интернету»

**Результаты оценки обучающихся по вопросу «Как Вы оцениваете качество жилищного и бытового обслуживания?»:**

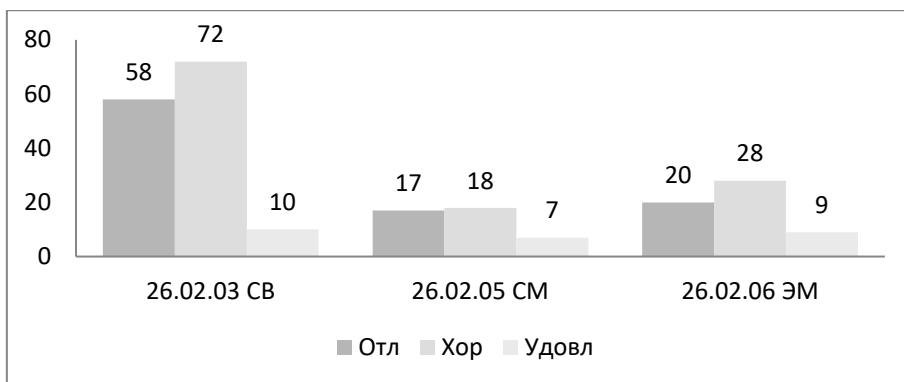


Рисунок 13 – «Качество и доступность пунктов общественного питания, качество общественного питания, качество бытового обслуживания»

**Результаты оценки обучающихся по вопросу «Как вы оцениваете качество организации досуга, культурно-массовой, спортивно-оздоровительной работы и курсантской жизни?»:**

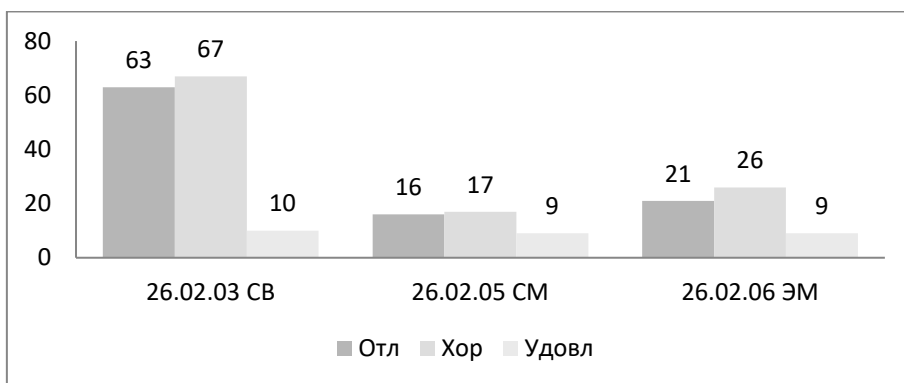


Рисунок 14 – «Условия для деятельности молодёжных творческих объединений, творческого развития личности наличие и состояние спортивных залов, инвентаря»

**Результаты оценки обучающихся по вопросу «Как Вы оцениваете отношения?»:**

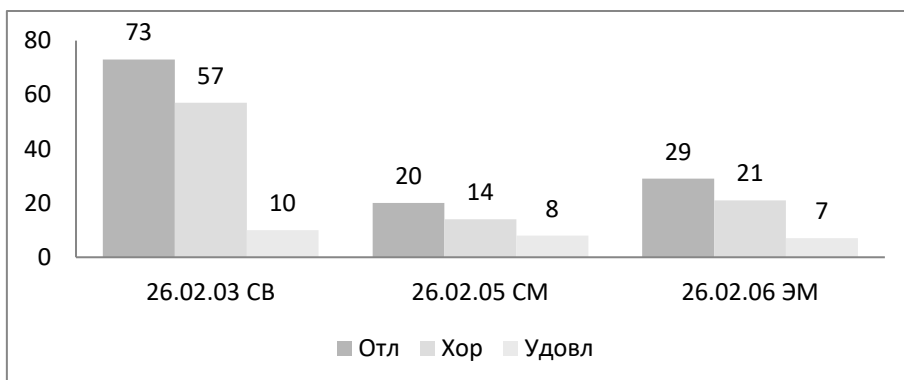


Рисунок 15 – «Между курсантами»

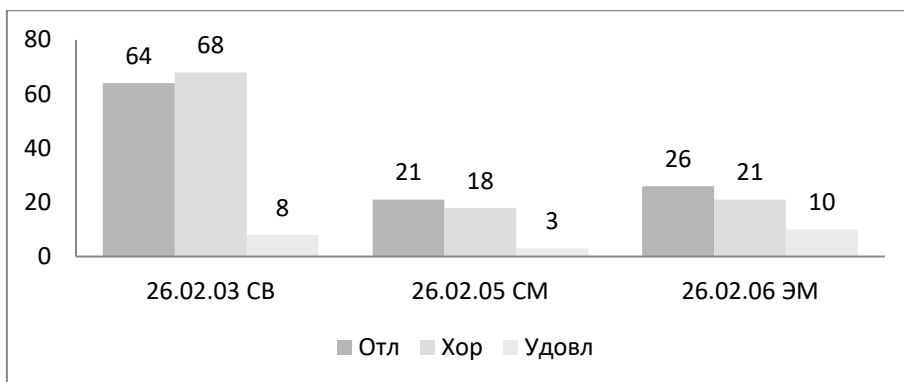


Рисунок 16 – «Между преподавателями курсантами (в учебном процессе)»

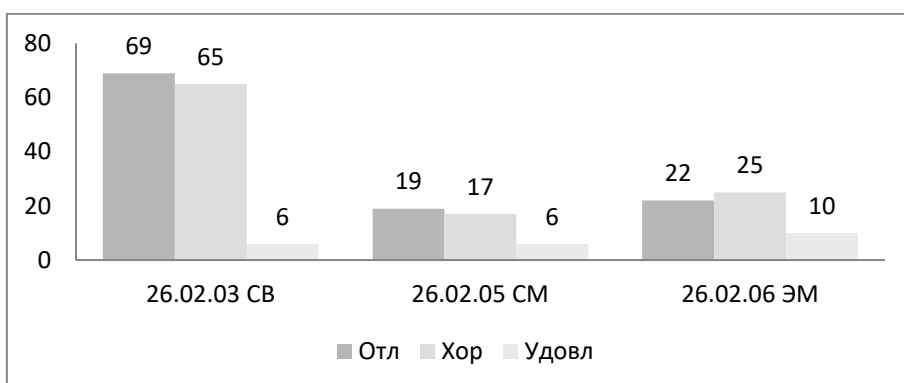


Рисунок 17 – «Между преподавателями курсантами (вне учебного процесса)»

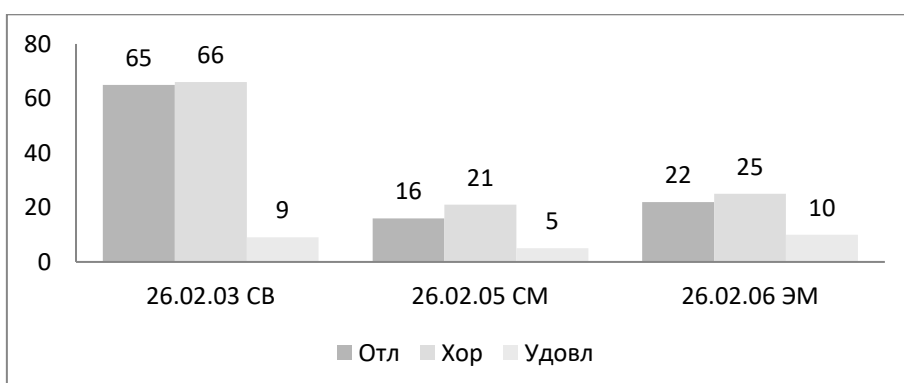


Рисунок 18 – «Между курсантами и администрацией»

**Результаты оценки обучающихся по вопросу «Как Вы оцениваете в КИВТ (Филиал) ФГБОУ ВО «СГУВТ»?»:»:**

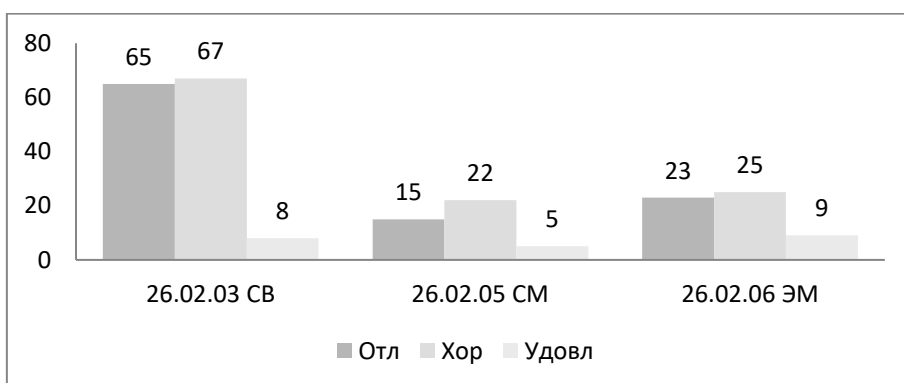


Рисунок 19 – «Условия для проведения учебных занятий»

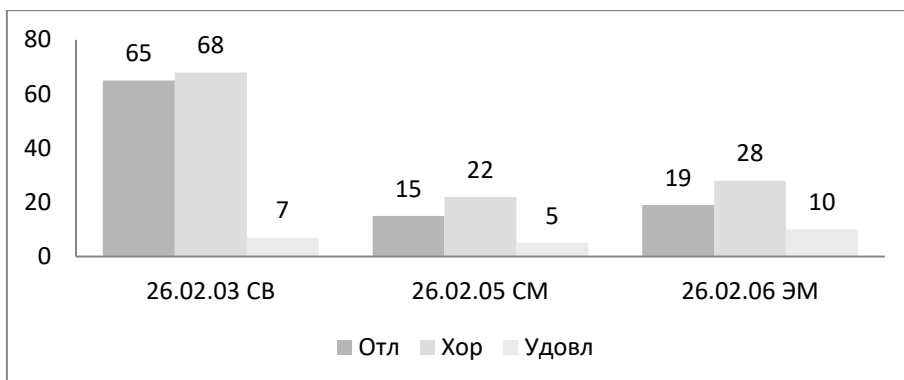


Рисунок 20 – «Условия для самостоятельной работы»

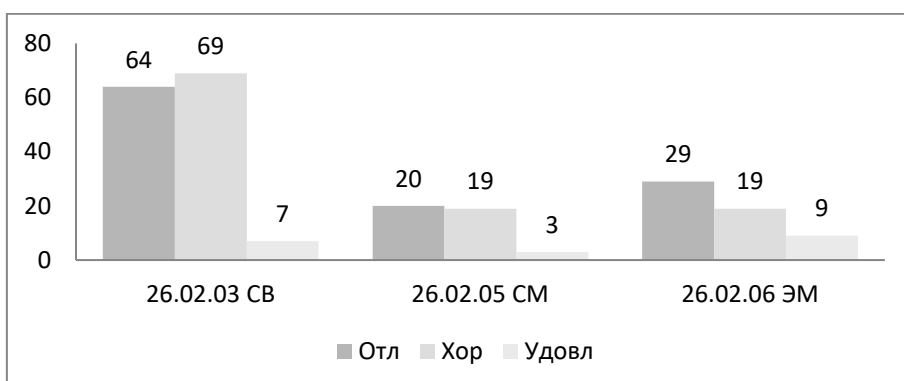


Рисунок 21 – «Условия для занятий физкультурой и спортом»

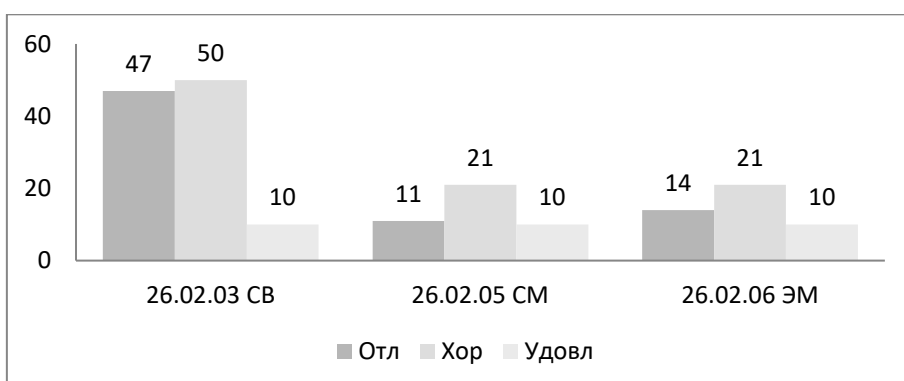


Рисунок 22 – «Условия для проведения досуга»

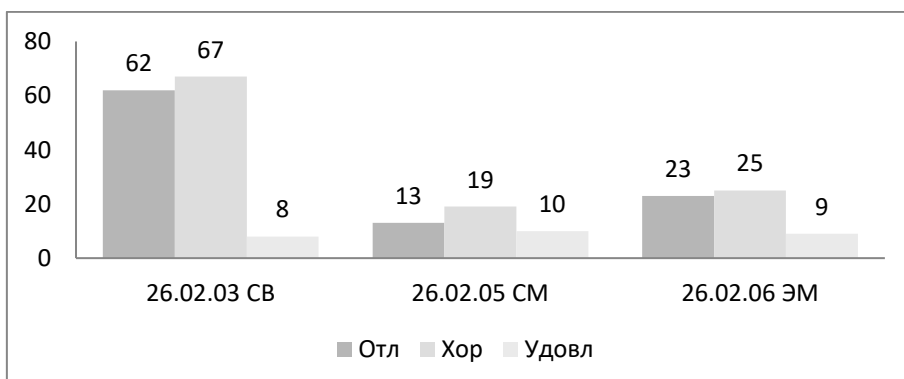


Рисунок 23 – «Возможности для занятий художественным творчеством»

По итогам анкетирования наблюдается высокая активность обучающихся по специальности 26.02.03 «Судовождение». Средний уровень включенности обучающихся в процесс оценки

образовательного процесса по специальности 26.02.06 «Эксплуатация судового электрооборудования и средств автоматики». Самая низкая численность прошедших анкетирование отмечена среди обучающихся по специальности 26.02.05 «Эксплуатация судовых энергетических установок». В целом наблюдается положительная динамика практически по всем вопросам, отражающим удовлетворенность обучающихся организацией образовательного процесса.

В анкетировании преподавателей приняли участие 47 человек, в том числе штатных сотрудников, внутренних и внешних совместителей.

Численность преподавателей по образовательной программе 26.02.03 «Судовождение», принявших участие в анкетировании, составила 36 человек.

Численность преподавателей по образовательной программе 26.02.05 «Эксплуатация судовых энергетических установок», принявших участие в анкетировании, составила 38 человек.

Численность преподавателей по образовательной программе 26.02.06 «Эксплуатация судового электрооборудования и средств автоматики», принявших участие в анкетировании, составила 32 человека.

**Результаты оценки преподавателей по вопросу «Как Вы оцениваете качество организации образовательного процесса?»:**

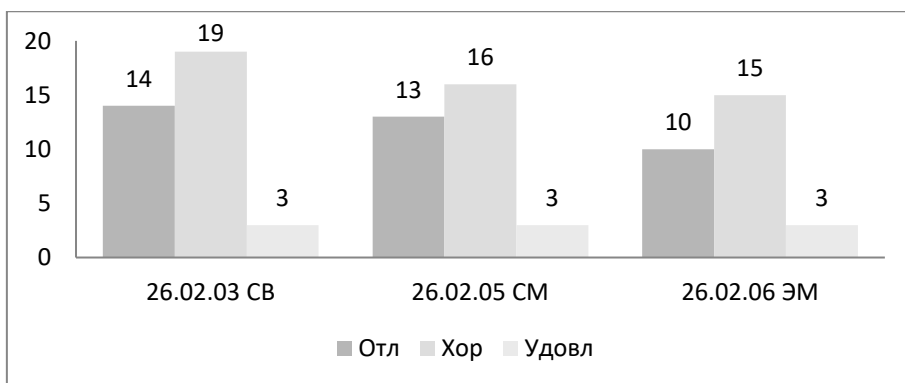


Рисунок 24 – «Удобство расписания занятий»

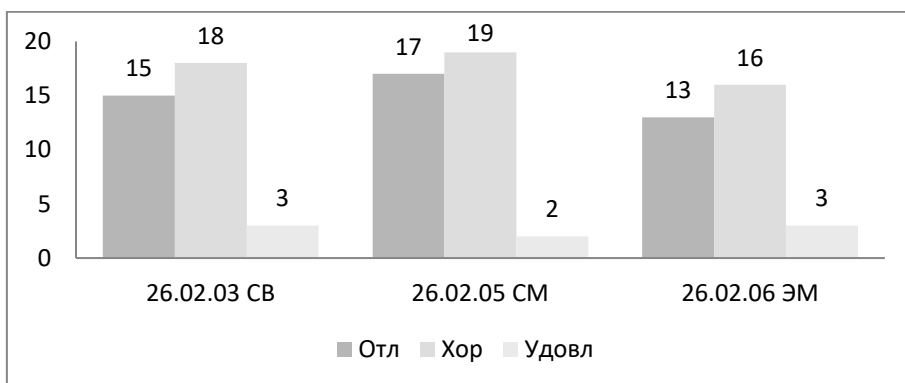


Рисунок 25 – «Сбалансированность сочетания теоретических и практических занятий»

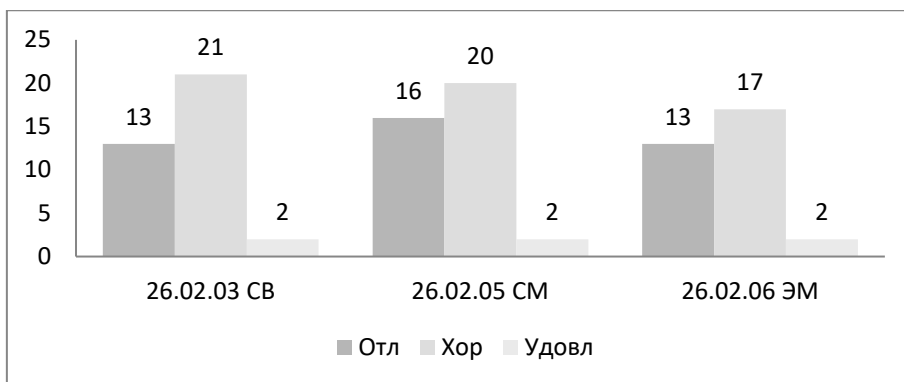


Рисунок 26 – «Сбалансированность аудиторных занятий и самостоятельной работы обучающихся»

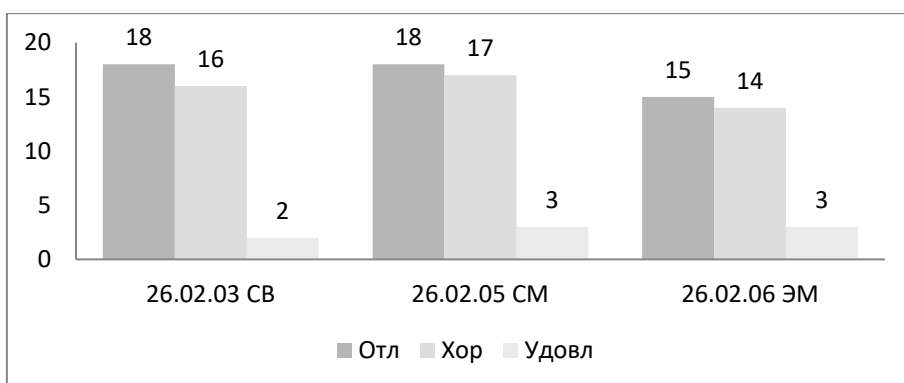


Рисунок 27 – «Взаимосвязь содержания изучаемых дисциплин»

**Результаты оценки преподавателей по вопросу «Как Вы оцениваете качество учебно-методического обеспечения и информационно-библиотечного сопровождения образовательного процесса?»:**

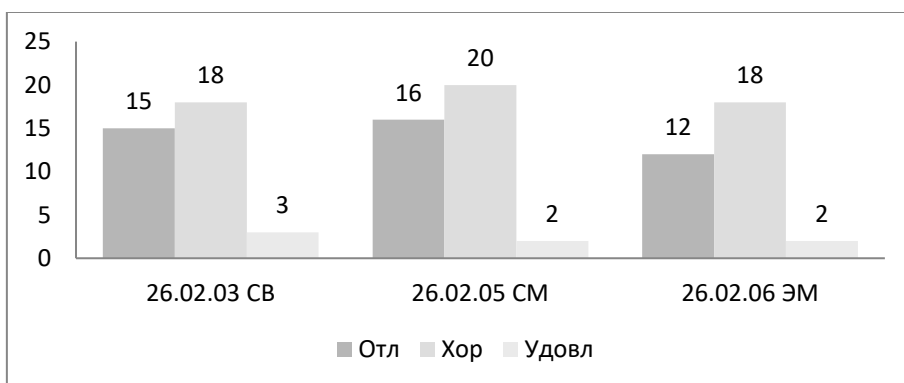


Рисунок 28 – «Наличие и доступность современных учебников, учебных пособий, программ, методических указаний и рекомендаций»

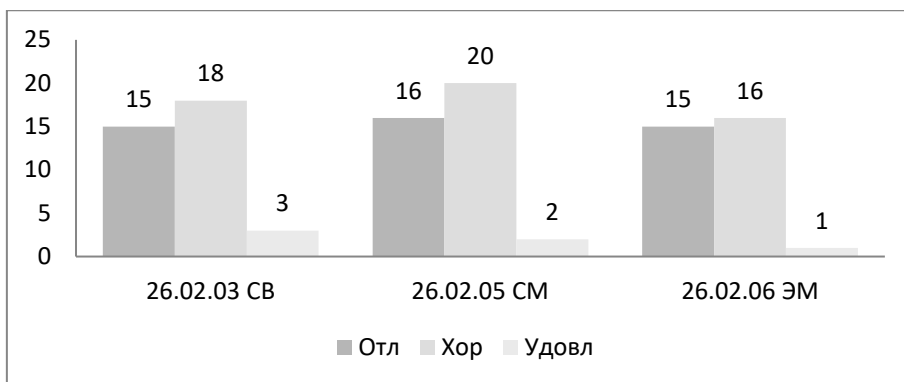


Рисунок 29 – «Качество библиотечно-информационного обслуживания, компьютерных классов, электронных учебных изданий, локальной сети и доступа к Интернету»

**Результаты оценки преподавателей по вопросу «Как Вы оцениваете качество жилищного и бытового обслуживания?»:**

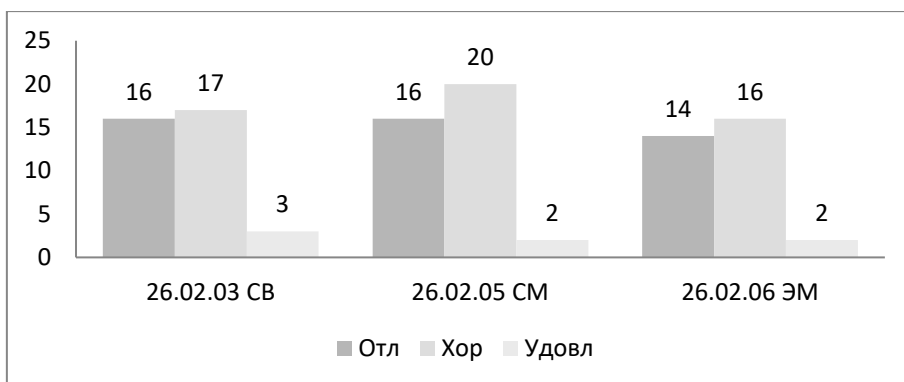


Рисунок 30 – «Качество и доступность пунктов общественного питания, качество общественного питания, качество бытового обслуживания»

**Результаты оценки преподавателей по вопросу «Как вы оцениваете качество организации досуга, культурно-массовой, спортивно-оздоровительной работы и курсантской жизни?»:**

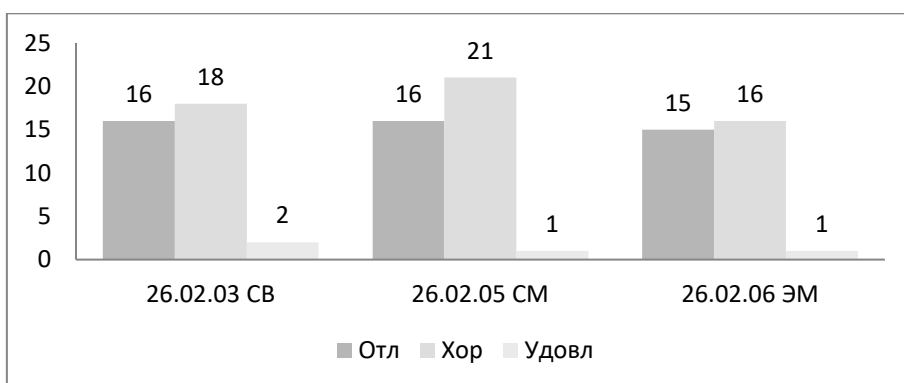


Рисунок 31 – «Условия для деятельности молодежных творческих объединений, творческого развития личности наличие и состояние спортивных залов, инвентаря»

**Результаты оценки преподавателей по вопросу «Как Вы оцениваете отношения?»:**

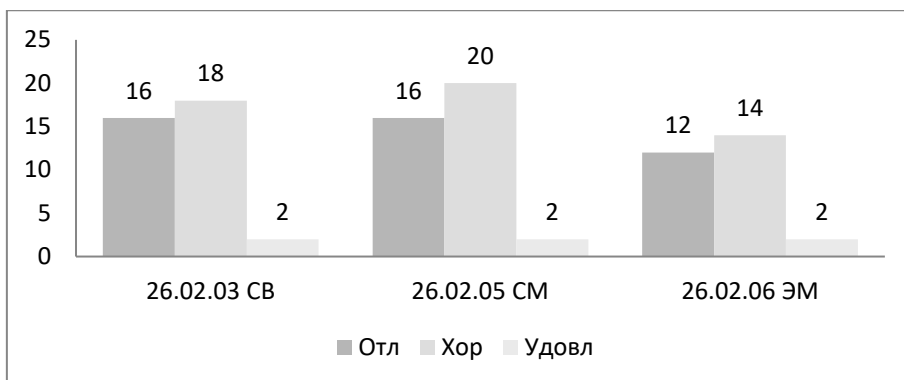


Рисунок 32 – «Между курсантами»

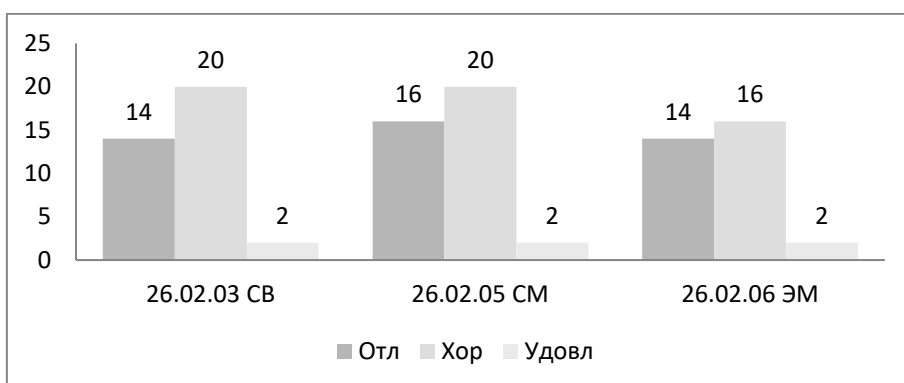


Рисунок 33 – «Между преподавателями курсантами (в учебном процессе)»

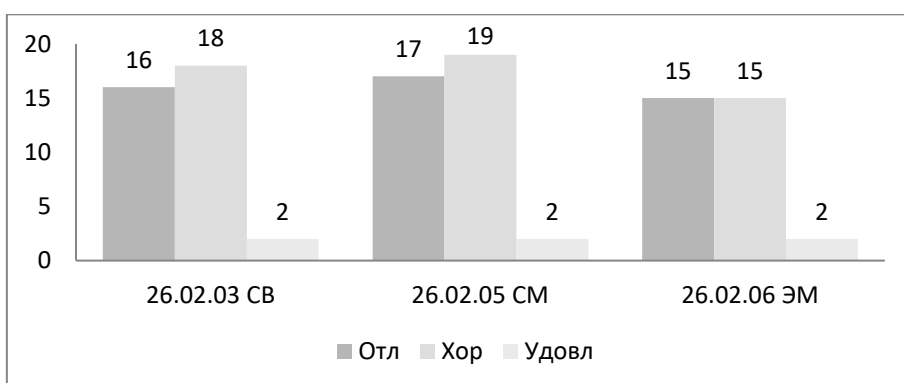


Рисунок 34 – «Между преподавателями курсантами (вне учебного процесса)»

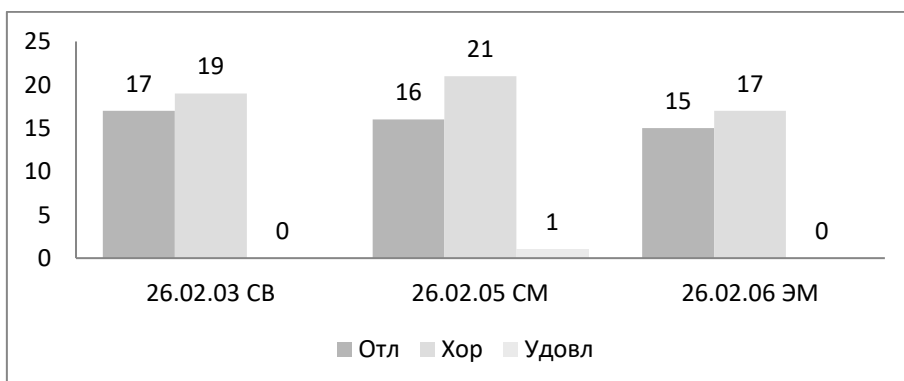


Рисунок 35 – «Между курсантами и администрацией»

**Результаты оценки преподавателей по вопросу «Как Вы оцениваете в КИВТ (Филиал) ФГБОУ ВО «СГУВТ»?»:»:**

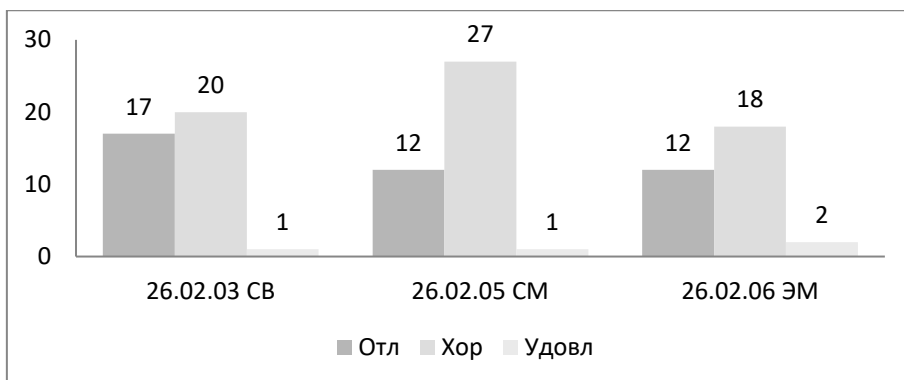


Рисунок 36 – «Условия для проведения учебных занятий»

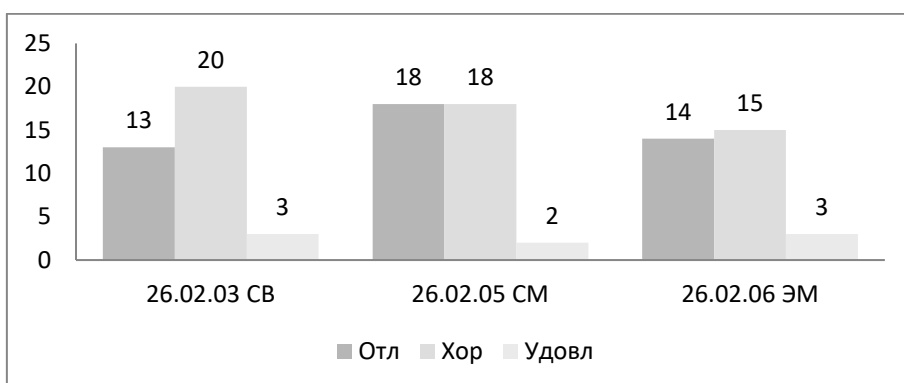


Рисунок 37 – «Условия для самостоятельной работы»

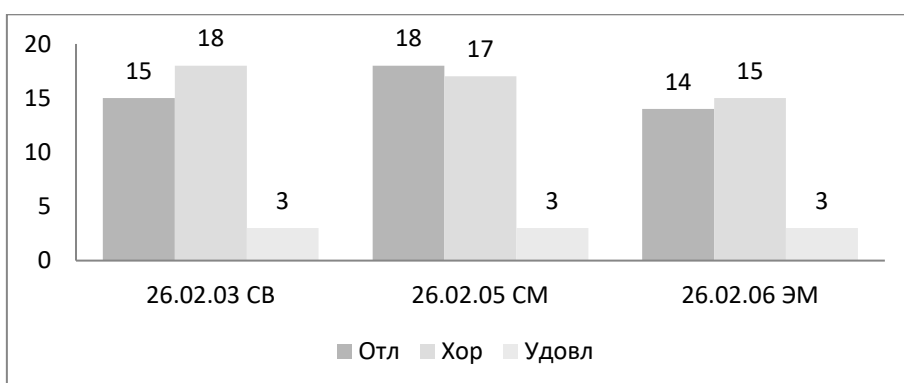


Рисунок 38 – «Условия для занятий физкультурой и спортом»

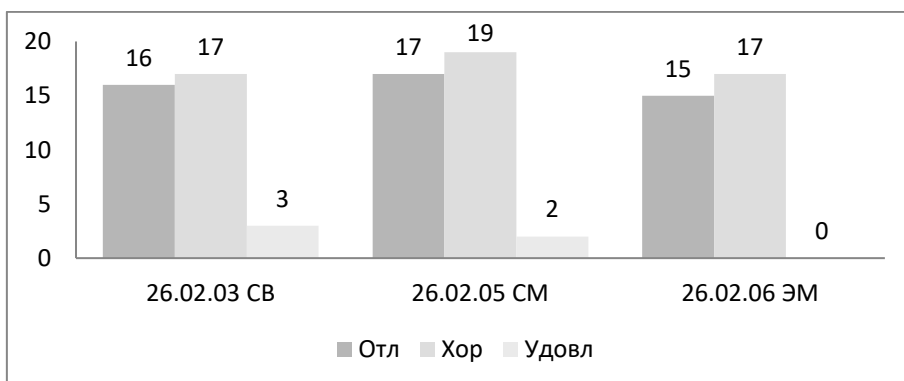


Рисунок 39 – «Условия для проведения досуга»

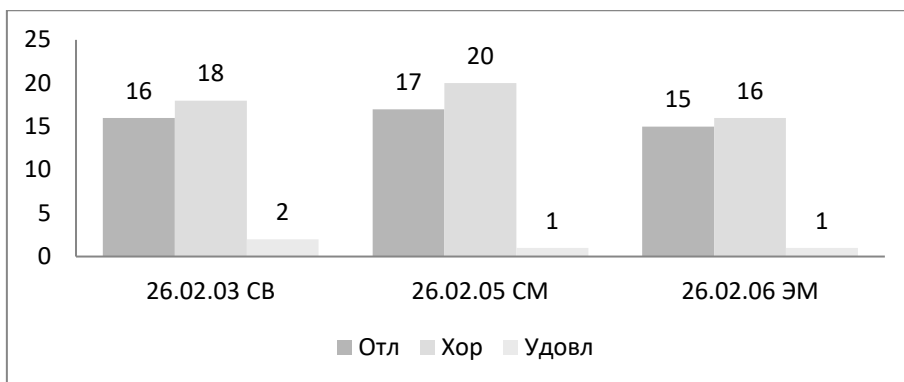


Рисунок 40 – «Возможности для занятий художественным творчеством»

Результаты опроса показали наибольшую удовлетворенность педагогов возможностью повышения квалификации, доступностью информации, касающейся учебного процесса, внеучебных мероприятий, организацией социально-воспитательной работы. Дальнейшего совершенствования требует материально-техническая база.

Численность родителей (законных представителей), принявших участие в онлайн-опросе, учитывается по очной форме обучения по реализуемым программам:

26.02.03 «Судовождение» – 198 человек;

26.02.05 «Эксплуатация судовых энергетических установок» – 20 человек;

26.02.06 «Эксплуатация судового электрооборудования и средств автоматики» – 103 человека.

Общая численность родителей (законных представителей), принявших участие в опросе – 273 человека.

**Результаты оценки родителей (законных представителей) по вопросу «Как Вы оцениваете качество организации образовательного процесса?»:**

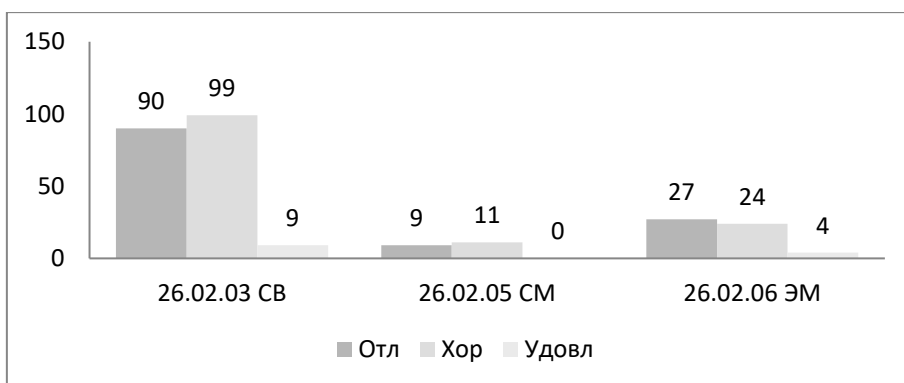


Рисунок 41 – «Удобство расписания занятий»

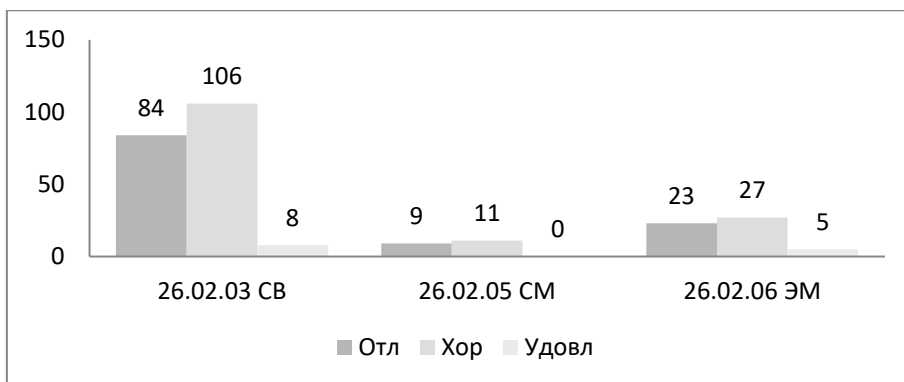


Рисунок 42 – «Сбалансированность сочетания теоретических и практических занятий»

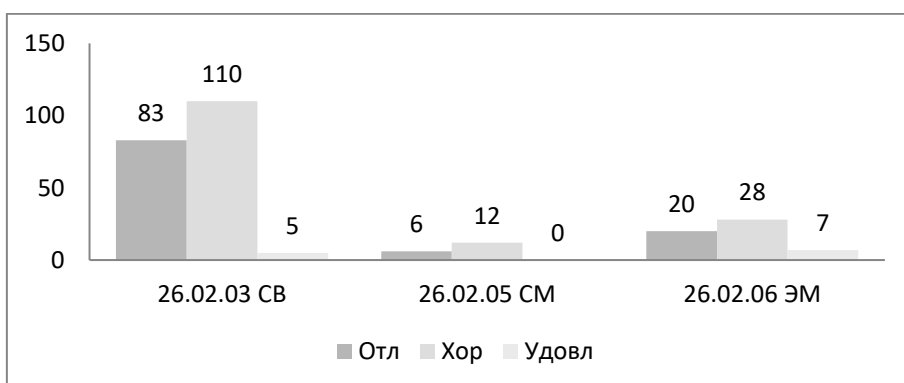


Рисунок 43 – «Сбалансированность аудиторных занятий и самостоятельной работы обучающихся»

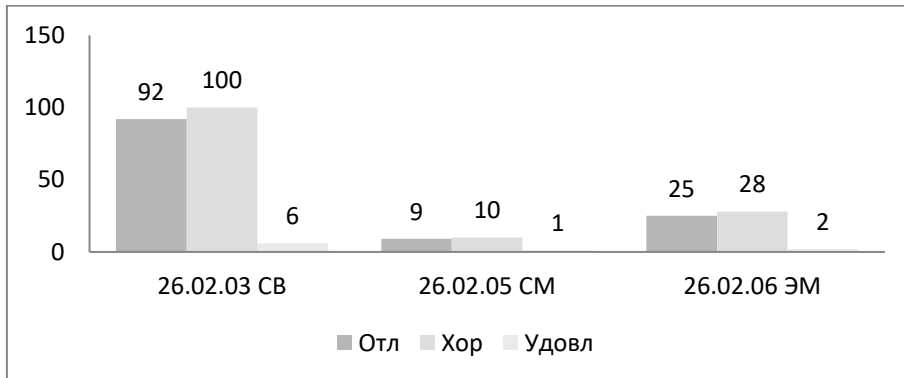


Рисунок 44 – «Взаимосвязь содержания изучаемых дисциплин»

**Результаты оценки родителей (законных представителей) по вопросу «Как Вы оцениваете качество учебно-методического обеспечения и информационно-библиотечного сопровождения образовательного процесса?»:**

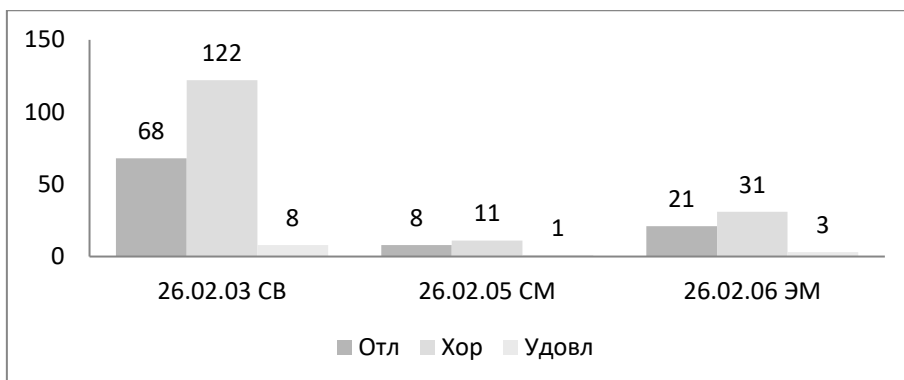


Рисунок 45 – «Наличие и доступность современных учебников, учебных пособий, программ, методических указаний и рекомендаций»

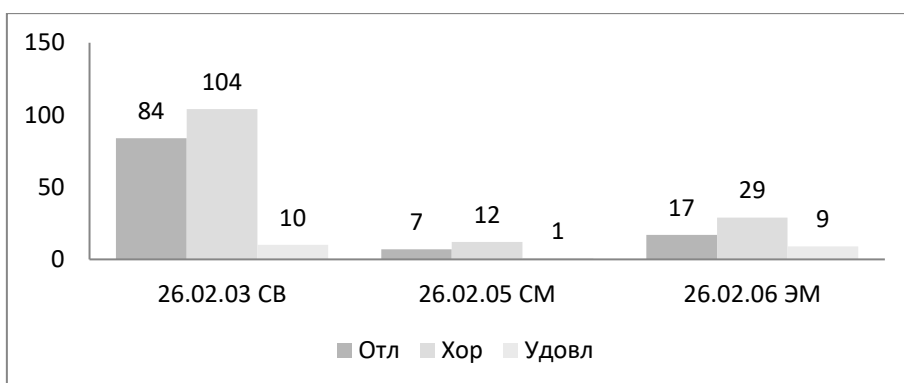


Рисунок 46 – «Качество библиотечно-информационного обслуживания, компьютерных классов, электронных учебных изданий, локальной сети и доступа к Интернету»

**Результаты оценки родителей (законных представителей) по вопросу «Как Вы оцениваете качество жилищного и бытового обслуживания?»:**

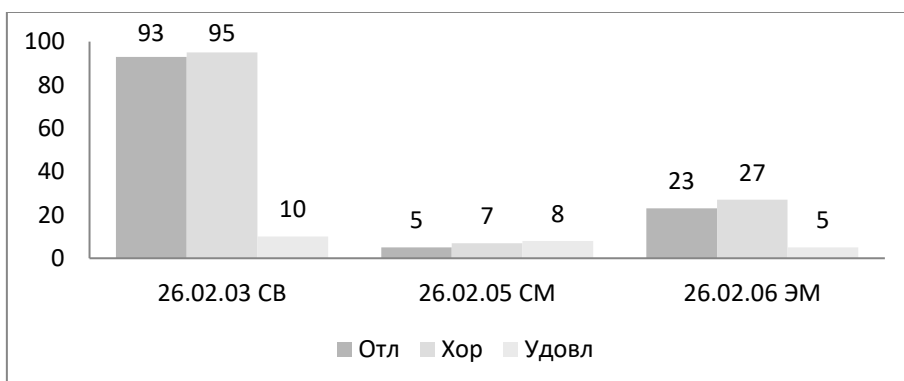


Рисунок 47 – «Качество и доступность пунктов общественного питания, качество общественного питания, качество бытового обслуживания»

**Результаты оценки родителей (законных представителей) по вопросу «Как вы оцениваете качество организации досуга, культурно-массовой, спортивно-оздоровительной работы и курсантской жизни?»:**

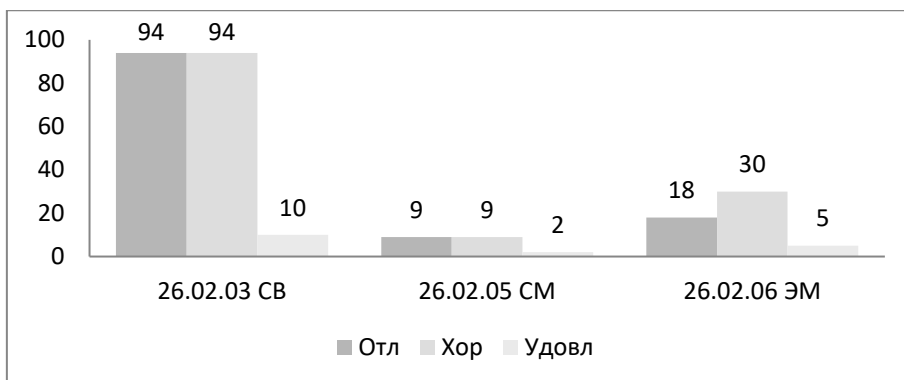


Рисунок 48 – «Условия для деятельности молодёжных творческих объединений, творческого развития личности наличие и состояние спортивных залов, инвентаря»

**Результаты оценки родителей (законных представителей) по вопросу «Как Вы оцениваете отношения?»:**

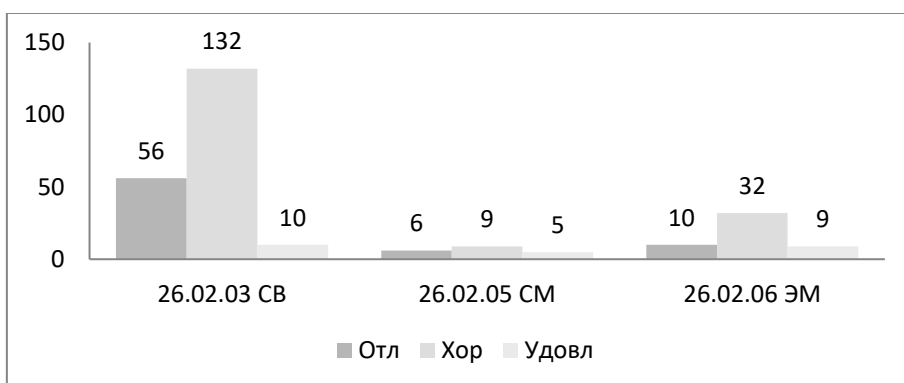


Рисунок 49 – «Между курсантами»

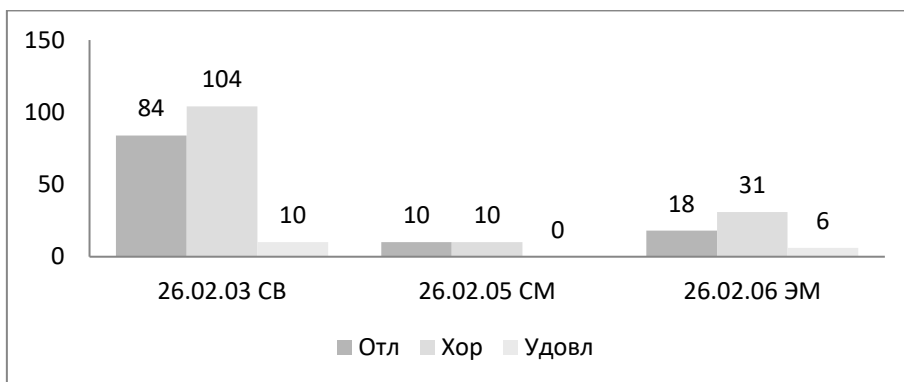


Рисунок 50 – «Между преподавателями курсантами (в учебном процессе)»

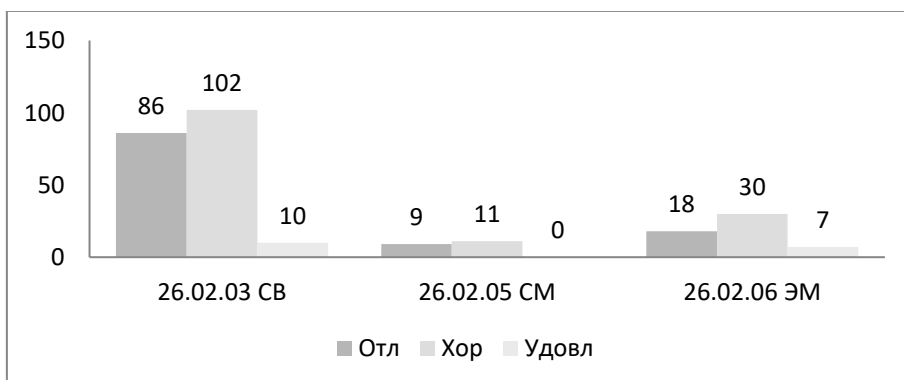


Рисунок 51 – «Между преподавателями курсантами (вне учебного процесса)»

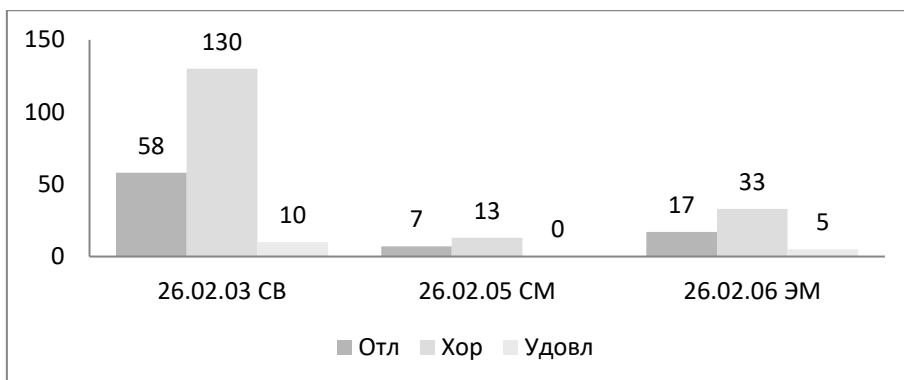


Рисунок 52 – «Между курсантами и администрацией»

**Результаты оценки родителей (законных представителей) по вопросу «Как Вы оцениваете в КИВТ (Филиал) ФГБОУ ВО «СГУВТ»?»:**

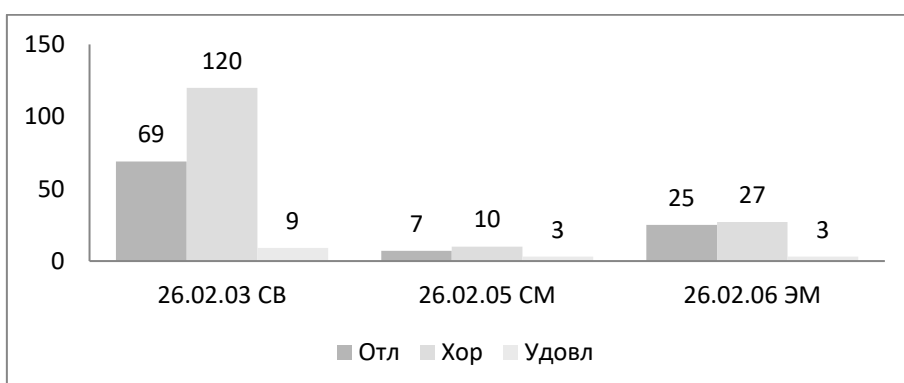


Рисунок 53 – «Условия для проведения учебных занятий»

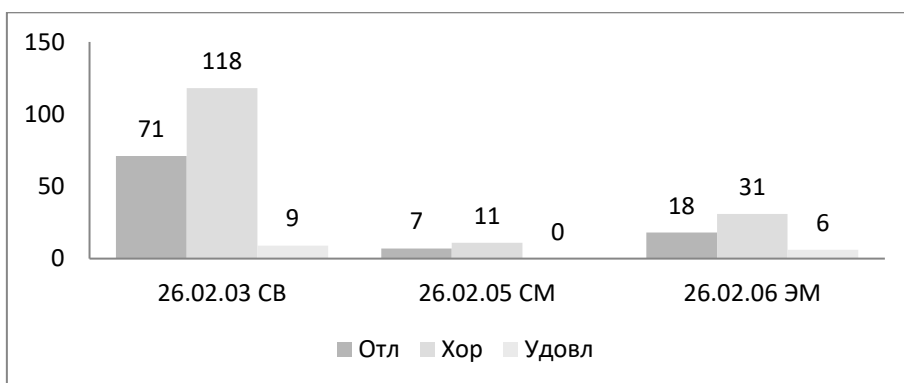


Рисунок 54 – «Условия для самостоятельной работы»

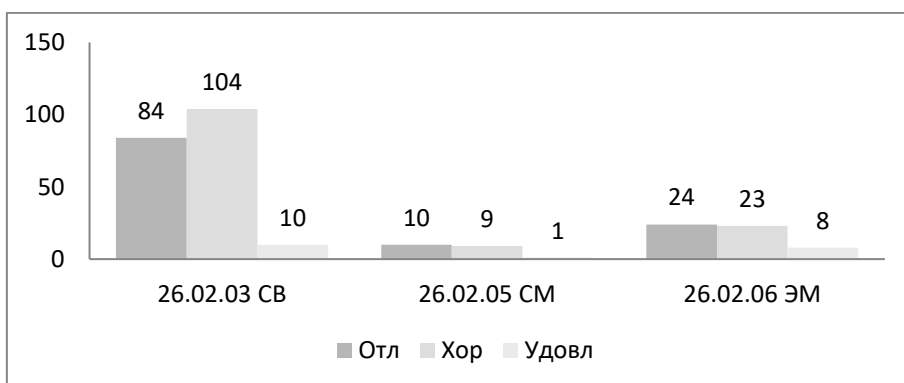


Рисунок 55 – «Условия для занятий физкультурой и спортом»

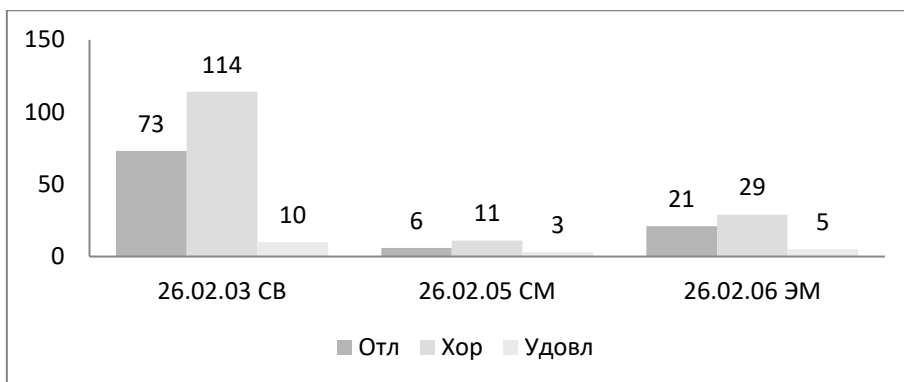


Рисунок 56 – «Условия для проведения досуга»

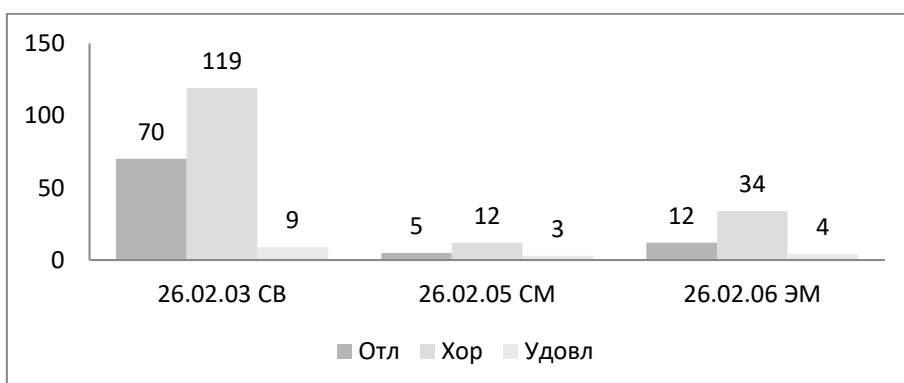


Рисунок 57 – «Возможности для занятий художественным творчеством»

Результаты анкетирования показывают, что родители удовлетворены качеством образовательных услуг в Филиале, но при этом выявляются «точки роста» в дальнейшей деятельности. Отмечается наибольшая удовлетворенность доступностью информации, касающейся учебного процесса, внеучебных мероприятий, библиотечным фондом. Дальнейшего совершенствования требует материально-техническая база и отрицательно оценена низкая заинтересованность обучающихся в получении знаний. В целом по результатам анкетирования родителей, как потребителей образовательных услуг, наблюдается тенденция удовлетворенности качеством образовательных услуг, комфортностью обучения в Филиале.

Общая численность представителей предприятий отрасли, принявших участие в опросе за рассматриваемый период, составила 41 человек.

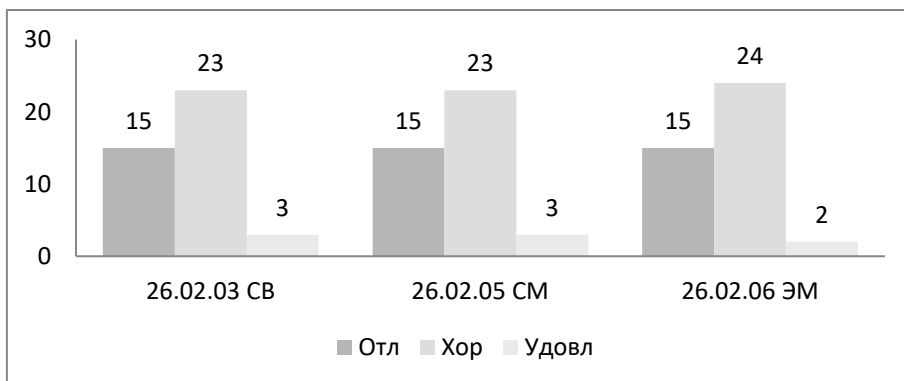


Рисунок 58 – Результаты ответов работодателей на вопрос «Намерены ли Вы в настоящее время и в будущем принимать наших выпускников на работу?»

**Результаты оценки работодателей по вопросу «Как Вы оцениваете сотрудничество с КИВТ (Филиал) ФГБОУ ВО «СГУВТ» по следующим направлениям?»:**

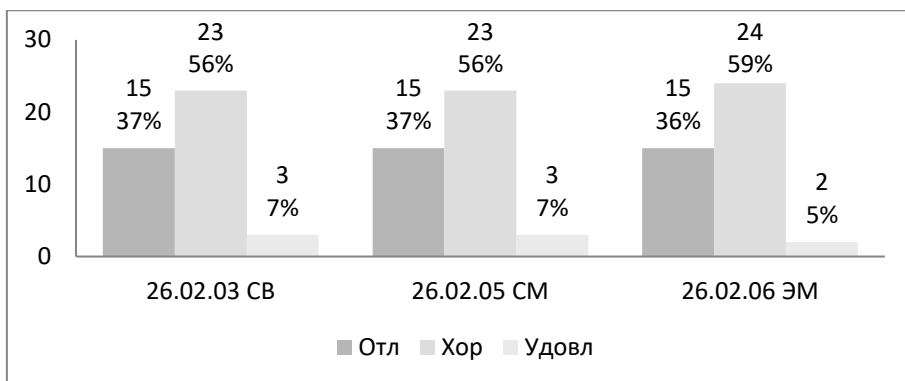


Рисунок 59 – «Учебная и производственная практика на базе Вашей организации»

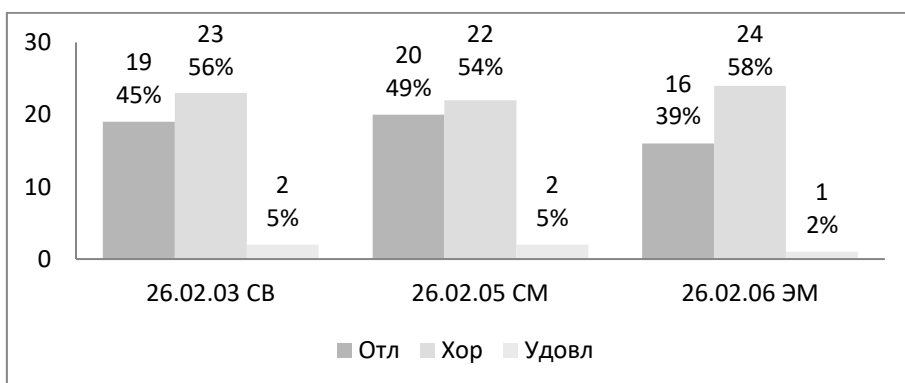


Рисунок 60 – «Участие Ваших сотрудников в образовательном процессе»

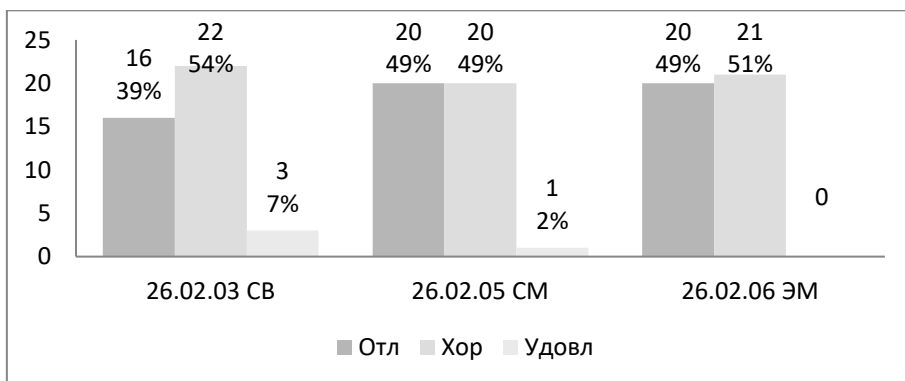


Рисунок 61 – «Трудоустройство выпускников на Ваше предприятие»

**Результаты оценки работодателей по вопросу «Как Вы оцениваете основные достоинства в подготовке выпускников СПО нашего института?»:**

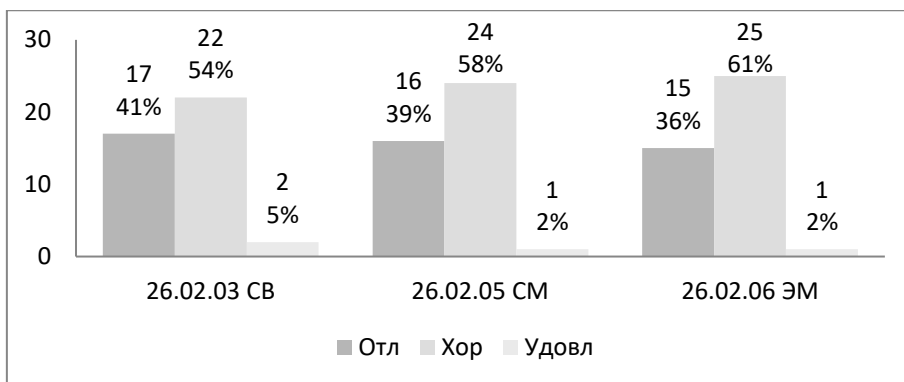


Рисунок 62 – «Уровень теоретических знаний»

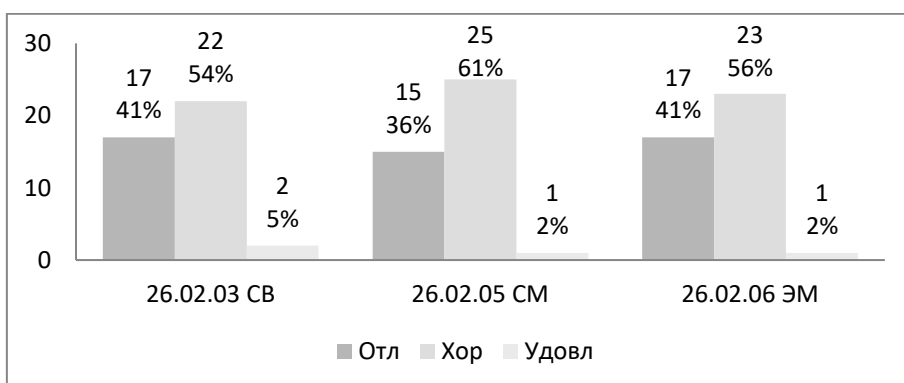


Рисунок 63 – «Уровень практической подготовки»

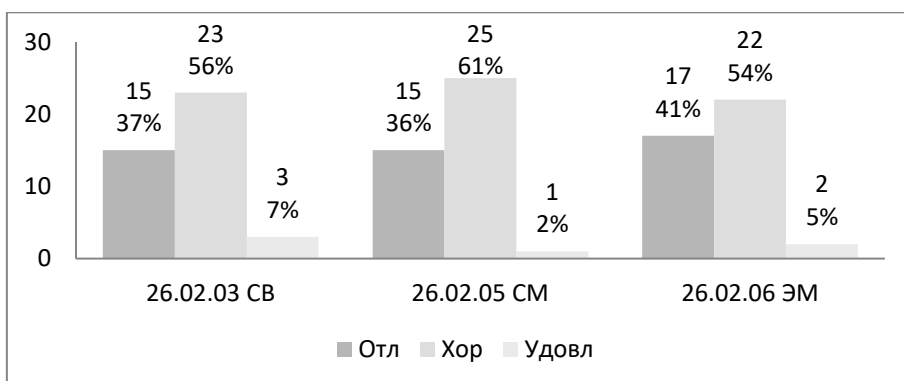


Рисунок 64 – «Уровень владения общими и профессиональными компетенциями»

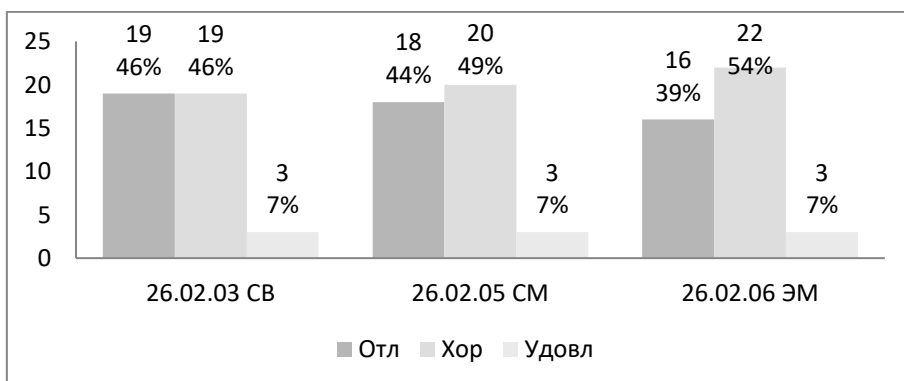


Рисунок 65 – «Владение современными методами и технологиями деятельности»

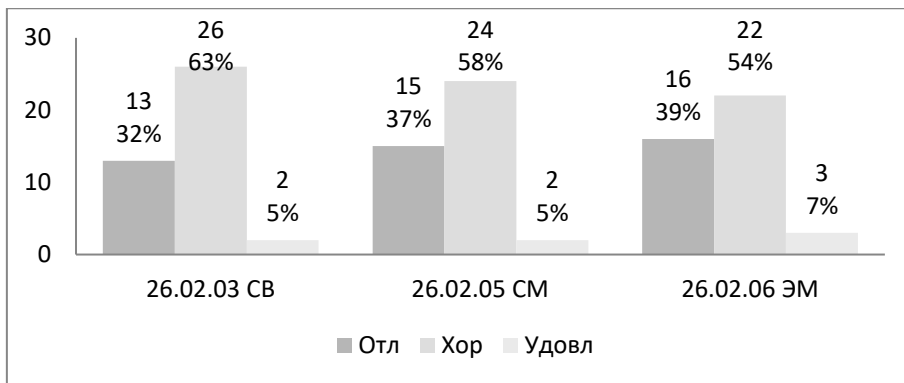


Рисунок 66 – «Уровень производственной дисциплины»

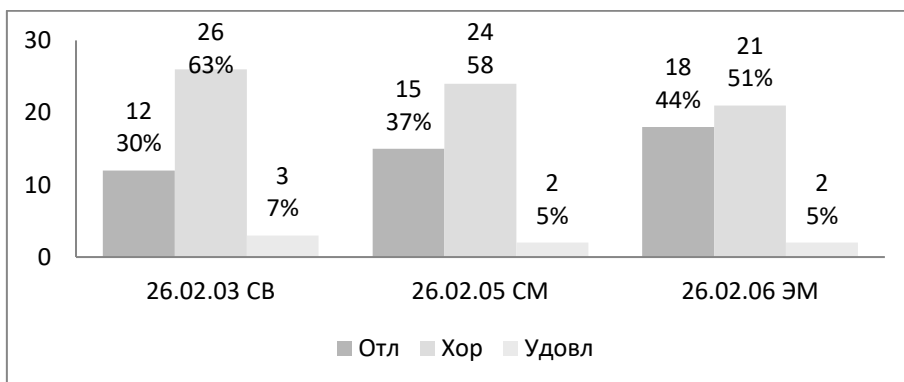


Рисунок 67 – «Быстрая адаптация в трудовом коллективе»

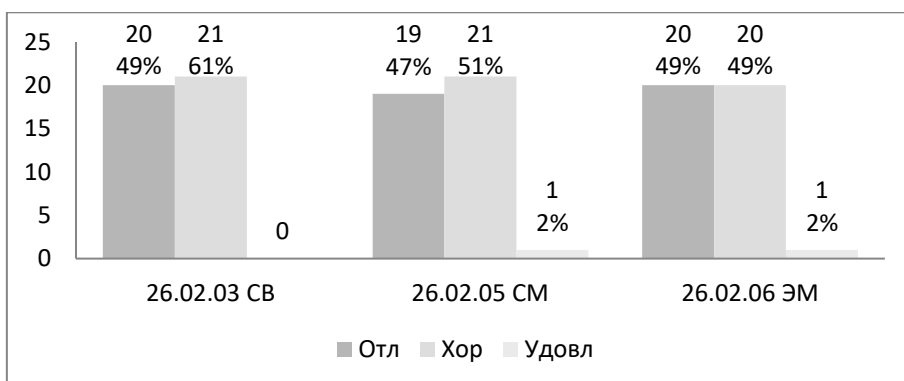


Рисунок 68 – «Ответственное отношение к трудовым обязанностям»

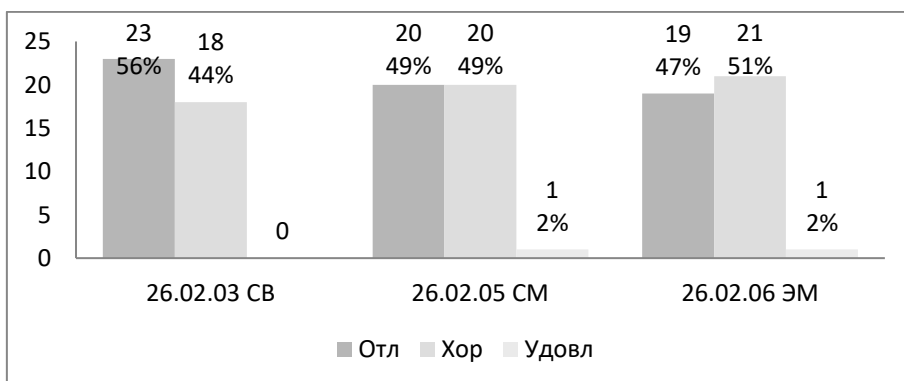


Рисунок 69 – «Организационные способности, коммуникабельность, нацеленность на карьерный рост и профессиональное развитие»

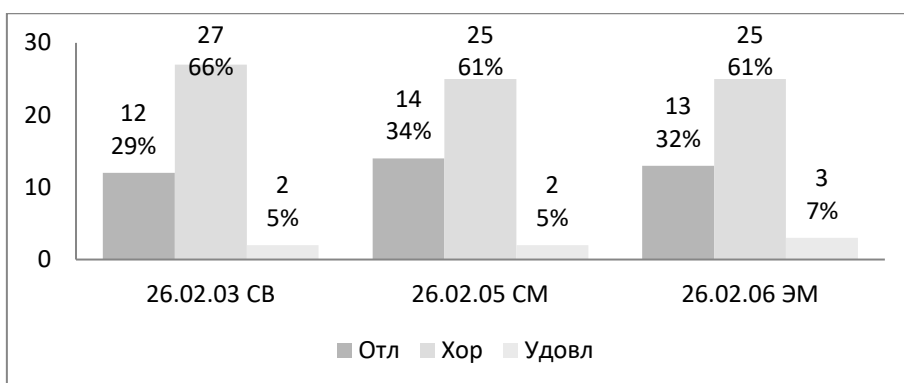


Рисунок 70 – «Эрудированность, общая культура»

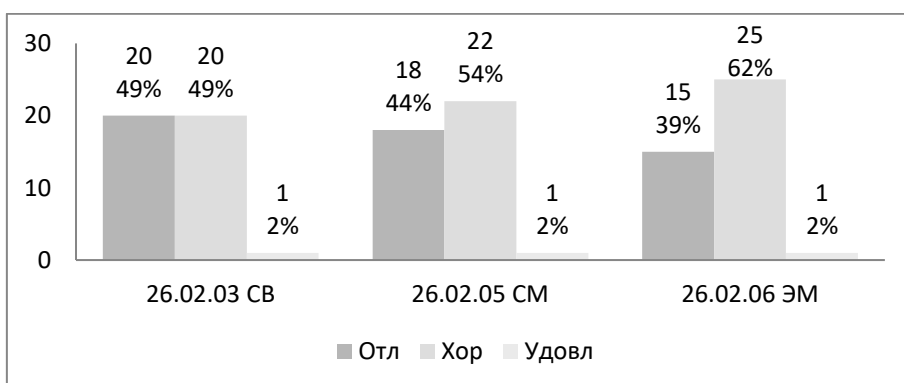


Рисунок 71 – «Осведомленность в смежных областях полученной специальности»

Оценка взаимодействия между участниками образовательного процесса показывает удовлетворительное состояние морально-психологического климата в Филиале, отлаженную систему взаимодействия. Важность сотрудничества Филиала и работодателей-респондентов подчеркивает тот факт, что организации, при поиске специалистов, приглашают выпускников, работающих в этих организациях во время производственной практики. Высоко отмечены желание работать, перспектива карьерного роста и профессиональное развитие. По результатам проведенного анкетирования можно сделать вывод, что в целом работодатели удовлетворены уровнем теоретической и практической подготовкой выпускников, их способностью к адаптации, коммуникативными качествами выпускников, полученными знаниями и способностью применять правовые основы в профессиональной деятельности.

## 2.6. Кадровое обеспечение

Профессиональная компетентность педагога – главный ресурс качества образовательного процесса.

Общая численность штатных работников Филиала на 31.12.2025 – 86 человек, в том числе:

- педагогических работников – 46 человек;
- преподавателей, включая внутренних, внешних совместителей и работающих по договору ГПХ – 48 человек;
- административно-вспомогательный персонал – 40 человек.

Высшую квалификационную категорию имеют 28 преподавателей, первую квалификационную категорию имеют 9 преподавателей (из них один человек работает по договору ГПХ), не имеют квалификационной категории – 11 преподавателей.

Таблица 17 – Наличие квалификационной категории у преподавателей на 31.12.2025

Код ОКOSO/ Наименование специальности или направления подготовки	Всего		Имеют высшую квалификационную категорию		Имеют первую квалификационную категорию		Не имеют квалификационную категорию	
	Кол-во чел.	%	Кол-во чел.	%	Кол-во чел.	%	Кол-во чел.	%
Штатные преподаватели	29	60,4	25	86,2	2	6,9	2	6,9
Внутренние совместители	17	35,4	3	17,65	5	29,41	9	52,94
Внешние совместители и работающие по договору ГПХ	2	4,2	0	0	2	100	0	0

Таблица 18 – Распределение штатных работников по возрастным группам на 31.12.2025

	Всего	Возрастные группы									Средний возраст
		Менее 25	25-29	30-34	35-39	40-44	45-49	50-59	60-64	65 и более	
		Кол-во чел.	Кол-во чел.	Кол-во чел.	Кол-во чел.	Кол-во чел.	Кол-во чел.	Кол-во чел.	Кол-во чел.	Кол-во чел.	
Руководящие работники	10	0	0	1	1	1	0	2	2	3	55 лет
Преподаватели	29	1	0	0	3	2	3	8	5	7	57 лет
Иные педагогические работники	17	0	1	0	4	5	0	4	3	0	47 лет
Учебно-вспомогательный персонал	6	1	2	1	2	0	0	0	0	0	30 лет
Обслуживающий персонал	24	0	0	0	2	2	2	6	7	5	56 лет

Во исполнение приказа №451/общ от 29.09.2023 и приказа №62а от 29.09.2023 «Об утверждении типовой формы Анкеты после получения дополнительного профессионального образования в КИВТ (филиал) ФГБОУ ВО «СГУВТ» было проведено анкетирование в целях повышения эффективности, улучшения качества работы Филиала, практического применения полученных знаний работниками. Согласно анализу анкет, оценки результативности обучения работников Филиала, работниками Филиала были успешно освоены следующие дополнительные профессиональные программы по направлениям подготовки:

- 1) организация трудового воспитания в образовательных учреждениях;
- 2) воспитание и социализация учащихся в условиях реализации ФГОС;
- 3) эффективные методики изучения иностранных языков;
- 4) оказание первой помощи в образовательной организации;
- 5) управление учебно-тренировочным процессом на различных этапах спортивной подготовки;
- 6) методика преподавания в профессиональном образовании;

- 7) педагогические основы профессиональной деятельности преподавателя учреждений среднего профессионального образования;
- 8) противодействие правонарушениям, совершаемым с использованием информационно-коммуникационных технологий;
- 9) транспортная логистика;
- 10) специфика преподавания английского языка с учетом требований ФГОС;
- 11) психологическое сопровождение образовательного процесса;
- 12) основы профилактики деструктивного социального взаимодействия на молодежь в сети Интернет в социальных сетях;
- 13) предупреждение (профилактика) экстремизма в образовательных организациях;
- 14) психологическое сопровождение обучающихся в системе среднего и высшего образования;
- 15) информационные технологии в профессиональной деятельности.

Анкетирование показало, что вышеуказанные образовательные платформы имеют множество образовательных программ ДПО по профилю педагогической деятельности, с широким набором инструментов, методик и подходов, которые имеют практическую значимость в осуществлении образовательной деятельности.

Из анализа полученных анкет работников выявлено, что приоритетной формой получения дополнительного профессионального образования является дистанционная форма, что в современных условиях может иметь преимущества перед традиционной формой, а именно: независимость от географического положения, свобода выбора графика и темпа обучения, возможность совмещать учебу с работой.

Дополнительные профессиональные программы, освоенные педагогическими работниками в 2025 календарном году, имеют большое прикладное значение, а также способствует активному применению полученных знаний, умений и навыков при реализации образовательной деятельности.

Пройдены программы переподготовки:

- 1) социальная работа;
- 2) основы безопасности и защиты Родины: теория и методика преподавания в образовательной организации;
- 3) биология: теория и методика преподавания в образовательной организации;
- 4) педагогическое образование: русского языка в общеобразовательном учреждении.

Стажировку на предприятиях отрасли (АО «ПассажирРечТранс», Филиал АО «ЕРП» «КСЦ») прошли 12 преподавателей.

Один раз в три года Филиал проходит аккредитационный мониторинг системы образования, который осуществляется Федеральной службой по надзору в сфере образования и науки, Министерством просвещения Российской Федерации и Министерством науки и высшего образования Российской Федерации.

Одними из показателей качества образования, предусмотренными аккредитационным мониторингом и указывающими на качество обеспеченности педагогическими кадрами, являются:

- доля педагогических работников, обеспечивающих освоение обучающимися профессиональных модулей образовательных программ, имеющих опыт деятельности не менее одного года в организациях, направление деятельности которых соответствует области профессиональной деятельности, в общей численности педагогических работников, участвующих в реализации профессиональных модулей;
- доля педагогических работников, имеющих первую или высшую квалификационные ка-

тегории, ученое звание и (или) ученую степень и (или) лиц, приравненных к ним, в общей численности педагогических работников, участвующих в реализации образовательных программ.

По состоянию на декабрь 2025 года:

- общее количество ставок, занимаемых педагогическими работниками, реализующими профессиональные модули – 12,75 ставок;

- количество ставок, занимаемых педагогическими работниками, обеспечивающими освоение обучающимися профессиональных модулей, имеющими опыт деятельности не менее 1 года в организациях, направление деятельности которых соответствует области профессиональной деятельности, участвующими в реализации профессиональных модулей – 9,66 ставок;

- общее количество ставок, занимаемых педагогическими работниками, участвующими в реализации образовательных программ – 47,88 ставок;

- количество ставок, занимаемых педагогическими работниками, имеющими первую или высшую квалификационные категории по должности «Учитель» и (или) «Преподаватель» – 40,83 ставки.

Данные по каждой образовательной программе представлены в Таблице 19.

Таблица 19 – Данные о доле педагогических работников, обеспечивающих освоение обучающимися профессиональных модулей и доле педагогических работников, имеющих первую или высшую квалификационные категории по каждой образовательной программе

	26.02.03 «Судовождение»	26.02.05 «Эксплуатация судовых энергетических установок»	26.02.06 «Эксплуатация судового электрооборудования и средств автоматики»
Доля педагогических работников, обеспечивающих освоение обучающимися профессиональных модулей, имеющих опыт деятельности не менее одного года в организациях, направление деятельности которых соответствует области профессиональной деятельности, в общей численности педагогических работников, участвующих в реализации профессиональных модулей	81,77 %	88,78 %	41,33 %
Доля педагогических работников, имеющих первую или высшую квалификационные категории, ученое звание и (или) ученую степень и (или) лиц, приравненных к ним, в общей численности педагогических работников, участвующих в реализации соответствующей образовательной программы	90,18 %	85,42 %	73,98 %

### 3. Научно-исследовательская деятельность

Научно-исследовательская деятельность обучающихся в КИВТ (филиал) ФГБОУ ВО «СГУВТ» осуществляется в течение всего периода обучения: при изучении учебных дисциплин и междисциплинарных курсов обучающиеся готовят сообщения, доклады, выполняют проекты, изучают и анализируют научную и учебную литературу, а также участвуют в семинарах и конференциях, проводимых в Филиале. Ежегодно в Филиале проводится конференция по итогам плавательной практики с участием представителей ведущих предприятий отрасли, где курсанты представляют информацию о полученном практическом опыте в виде доклада с презентацией.

Преподаватели ежегодно размещают свои публикации, статьи, методические разработки в интернет-изданиях, таких как: Международное сетевое издание «Солнечный свет», интернет-портал «Инфоурок», интернет-портал «Мультиурок», интернет-платформа «Презентации. Международный каталог для учителей и учеников».

#### **4. Международная деятельность**

##### **Участие в международных образовательных и научных проектах**

Международная деятельность в рамках Филиала не осуществляется.

##### **Обучение иностранных студентов**

Контингент иностранных обучающихся в Филиале по программам СПО составляет 2 человека (0,2%), в том числе: по очной форме обучения – 2 человека; по заочной – 0 человек.

#### **5. Внеучебная работа**

В Красноярском институте водного транспорта координацию внеучебной (воспитательной) деятельности осуществляет отдел социально-воспитательной работы (далее – ОСВР).

В 2025 году ОСВР координировал работу Патриотического клуба «Гардемарины», Штаба «Мы вместе», деятельность Волонтерского движения, психолого-педагогическую поддержку курсантов, преподавателей и воспитателей, курсантского клуба, творческих кружков и студий, спортивных секций. Также тесно взаимодействует с социальными партнерами молодежной политики: Росмолодежь, Юнармия, Добро РФ, Российское общество Знание, Молодая гвардия.

Целью воспитательной деятельности в Филиале является создание условий для активной жизнедеятельности, гражданского самоопределения и самореализации, максимального удовлетворения потребностей в интеллектуальном, культурном и нравственном развитии, готовность отвечать основным стандартам общественно приемлемого поведения, быть готовым защищать свою Родину.

Воспитательная работа в 2025 году организовывалась и проводилась в соответствии с Государственной программой «Патриотическое воспитание граждан РФ на 2021-2025 годы», Концепцией федеральной системы подготовки граждан РФ к военной службе на период до 2030 года (утв. Распоряжение Правительства РФ от 03.02.2010 N 134-р (ред. от 30.10.2021), Комплексной программой обеспечения безопасности населения на транспорте (в ред. Распоряжения Правительства РФ от 20.12.2010 №2341-р), Концепцией развития дополнительного образования детей, утвержденного распоряжением Правительства РФ от 4 сентября 2014 г. № 1726-р, «Концепцией воспитательной работы в ФГБОУ ВО «СГУВТ» на основании:

- Концепции воспитательной работы в Красноярском институте водного транспорта (филиал) ФГБОУ ВО «СГУВТ»;
- Программы воспитательной работы с курсантами Красноярского института водного транспорта (филиал) ФГБОУ ВО «СГУВТ» на период (цикл) обучения;
- Программы патриотического воспитания, воспитания любви к Родине в Красноярском институте водного транспорта (филиал) ФГБОУ ВО «СГУВТ» в соответствии с государственной программой «Патриотическое воспитание граждан Российской Федерации на 2021-2025 годы»;
- Перспективного плана работы коллектива Филиала на учебный год и текущих планов воспитательной работы на месяц.

Все планы были взаимосвязаны и выполнены в полном объеме.

В процессе учебно-воспитательной работы решались следующие задачи:

- развитие и совершенствование системы студенческого самоуправления в Филиале;
- воспитание патриотизма и гражданской ответственности;
- развитие профессиональных способностей курсантов;
- духовно-нравственное и эстетическое воспитание;
- выявление творческого потенциала и самостоятельности, способности к успешной адаптации в обществе;
- воспитание правовой культуры, уважения к закону, нормам коллективной жизни;
- создание условий для формирования здорового образа жизни и физического воспитания;
- воспитание бережного отношения к историческому наследию страны;
- методическое обеспечение воспитательной работы и повышение квалификации преподавательского состава по вопросам воспитательной деятельности.

В Филиале создана определенная система воспитательной работы. Существует следующая структура управления воспитательной деятельностью: Директор → Начальник отдела социально-воспитательной работы → ОСВР → Курсантское самоуправление, общественные, социально значимые, творческие клубы и объединения, спортивные секции, психологическая поддержка → классные руководители.

Таблица 20 – Структура воспитательной деятельности

Уровень	Структура воспитательной деятельности
Филиал	Директор Филиала – начальник отдела по социально-воспитательной работе – классные руководители учебных групп
Отдел социально-воспитательной работы	Социально-психологическое сопровождение: педагог-психолог, социальный педагог
	Воспитатели общежития
	Органы курсантского самоуправления: Совет общежития, Совет старшин, профком курсантов, совет клуба, курсантский совет
	Молодёжные объединения: волонтерское движение «Фарватер», кибердружина КИВТ, медиагруппа «Против течения», Патриотический клуб «Гардемарины»
	Курсантский клуб: 7 спортивных секций и 7 творческих кружков и студий

Для проведения внеучебной работы с курсантами в Филиале имеется и активно используется следующая материально-техническая база:

- курсантский клуб с актовым залом, репетиционными помещениями и помещениями для работы кружков художественной самодеятельности;
- телевизионный зал в общежитии – для проведения воспитателями внеклассных мероприятий с курсантами непосредственно в общежитии;
- репетиционная комната общежития;
- атлетический зал;
- спортивный зал;
- теннисный зал;
- тренажерный зал;
- читальный зал библиотеки с проекционным оборудованием;
- музейная комната.

Вопросы состояния и совершенствования воспитательной работы с курсантами система-

тически рассматривались на заседаниях Педагогического совета, совещаниях при директоре Филиала.

В 2025 году был осуществлен ряд публикаций, освещающих значимые мероприятия Филиала в газете «Речник Енисея», текущие мероприятия отражены в фото- и видеотчетах на официальном сайте и социальных сетях VK, Одноклассники, Telegram.

В КИВТ имеются стенды постоянного характера, на которых размещена информация о форменной одежде, о флоте, выдержки из положения о КИВТ, о деятельности курсантского самоуправления, различные объявления о мероприятиях, грамоты за спортивные и творческие достижения.

Курсанты активно принимают участие в спортивных и творческих мероприятиях различных уровней:

- международный и всероссийский уровень – 24 мероприятия.
- краевой уровень – 27 мероприятий.
- городской уровень – 51 мероприятие.
- районный уровень – 71 мероприятие.
- локальный уровень – 118 мероприятий.

В текущем учебном году воспитательный и педагогический коллектив продолжал работу по профилактике правонарушений, алкогольной и табачной зависимостей и наркомании среди курсантов Филиала.

В течение года в учебных группах работали врачи-наркологи по профилактике наркомании и токсикомании, проводилось тестирование и беседы на темы «Нет наркотикам», «О вреде алкоголизма, наркомании и табакокурения». Был проведен конкурс стенгазет «Выбор за тобой». Проведены встречи курсантов с работниками транспортной полиции на темы: «Об ответственности несовершеннолетних за совершение правонарушений», «Об уголовной ответственности за преступления», «Об административной ответственности за правонарушения», «Транспортная безопасность» и другие. Проводились встречи с работниками ПДН по профилактике правонарушений.

Отдел социально-воспитательной работы в своей деятельности большое внимание уделял и вопросам по профилактике терроризма и экстремизма в молодежной среде, формирования высоких гражданских, моральных и духовно-нравственных качеств у курсантов, привитию им чувства гордости и любви к речному флоту, институту, избранной профессии и форме. Для курсантов были прочитаны лекции, проведены беседы на темы: «Нет террору», «Внимание! Терроризм!», «Профилактика терроризма и экстремизма», «Терроризм – угроза человечеству», «О моральном облике командира речного флота», «О флотской дружбе и товариществе», «Требования Устава и Правил внутреннего распорядка по вопросам взаимоотношений между курсантами», «О моральных и нравственных нормах поведения курсантов в институте и вне его», «Конфликты в нашей жизни и способы их разрешения», «О культуре поведения молодого человека на работе и в быту», «Толерантность – необходимая составляющая взаимоотношений» и т.д.

Тематические вечера, викторины, встречи с ветеранами войны, участниками боевых в локальных конфликтах, участниками СВО, ветеранами ВМФ, участие в районных, городских и краевых военно-патриотических мероприятиях положительно влияет на воспитание патриотических и духовно-нравственных качеств у курсантов.

Коллективы художественной самодеятельности Филиала организовывали концерты в течение года в офлайн и онлайн-формате. Неоднократно оказывалась помощь в посещении курсантами спектаклей и фильмов со стороны администраций театров и кинотеатров г. Красноярска. Тесная связь поддерживается с Театром юного зрителя, молодежным театром-классом

«Играем», Красноярской филармонией, молодежным центром «Новые имена», «Вектор».

На базе КИВТ проходит спартакиада учащихся, где идет сдача норм ГТО:

сдали на золотой значок – 62 чел.;

сдали на серебряный значок – 119 чел.;

сдали на бронзовый значок – 126 чел.

Основную роль в деятельности социально-психологической службы осуществляет социальный педагог и педагог-психолог.

Работа СПС строилась в соответствии с Законом «Об образовании» и методическими рекомендациями профессиональной деятельности педагогов-психологов и социальных педагогов.

В течение 2025 учебного года численность курсантов группы риска составляла 19 человек. На конец года – 8 человек. На внутриинститутском учёте в течение года состояло 50 человек, к концу 2025 года состояло 23 человека. Со состоящими на учётах проводились профилактические беседы, встречи с сотрудниками социальной помощи, инспектором ПДН, участниками СВО, врачом-наркологом. Выявлялись трудности в учёбе и дисциплине у данной категории обучающихся.

На учете КДНиЗП состояло 5 человек, в течение года сняты 3 человека.

На учете в ПДН состояло 10 человек, в течение года сняты 9 человек.

Семей, состоящих на индивидуальном профилактическом учете в КДНиЗП в течение года, нет.

На всех курсантов составлены индивидуальные программы реабилитации.

Из числа обучающихся в нашем учебном заведении – сирот – 51 человек. В течение года постоянно ведется работа с опекунами и органами опеки и попечительства.

В течение года с участниками образовательного процесса и родителями (опекунами) проведены индивидуальные консультации (20 человек).

Для выявления проблем адаптации курсантов к обучению и новым условиям жизни проведено комплексное обследование обучающихся 1-го курса. Для проведения психодиагностического обследования использовался следующий комплекс методик:

- экспресс-диагностика характерологических особенностей личности опросник Айзенка;
- индивидуально-типологический опросник (ИТО), Л. Н. Собчик;
- тест «Командные роли» Р.М.Белбина;
- результаты А.Н.Орлова – Определение склонности к отклоняющемуся поведению, СОП;
- опросник враждебности Басса-Дарки, ВДНН;
- Т. Н. Разуваева, Опросник суицидального риска, ОСР;
- методика анонимного анкетирования обучающихся 10-11 классов образовательных учреждений с целью выявления их отношения к различным криминальным течениям, движениям и субкультурам Яковлева Н. Ф., Ильин А.С., Казакова Г.Н., Саволайнен Г.С.;

- изучение мотивации учебной деятельности студентов В. П. Симонов;

Обобщив результаты, можно сделать вывод, что наиболее актуальными являются вопросы связанные с:

- дефицитным развитием личности;
- неопределённостью в выборе профессии и профиля;
- низким уровнем коммуникативной компетентности;
- трудностями вхождения в жесткий режим;
- неуверенностью в своих возможностях;
- несформированностью механизмов конструктивного реагирования в трудных ситуациях;
- высоким уровнем конформности;

- конфликтными ситуациями и низким уровнем толерантности в окружающем социуме.

Также по результатам психологической диагностики и наблюдения в параллели 1-го курса сформирована "группа риска". С курсантами данной группы организованы и проведены коррекционно-развивающие занятия и индивидуальные консультации, а также групповые тренинги и занятия.

В рамках программы «Профилактика суицидального поведения среди курсантов», с целью диагностики суицидального риска, выявления сформированности суицидальных намерений была использована методика Т.Н. Разуваевой.

Важным направлением психологического сопровождения образовательного процесса в КИВТ, является воздействие на социально-психологические явления в среде курсантов. Приоритетным направлением здесь является оптимизация внутригрупповых межличностных отношений. С этой целью разработаны и проведены тематические классные часы, психологические тренинги, беседы, презентации и другие формы психологической работы.

В связи с актуальностью проблемы проявления терроризма и экстремизма, продолжилась работа по профилактике данных проявлений среди курсантов. Разработаны и проведены практические занятия для учащихся разных курсов «Экстремизм и его проявления», «Терроризм - как крайняя форма экстремизма», «Взаимоподдержка и доверие – альтернатива буллингу, насилию и агрессивности», «Воля и волевые качества». А также практическое занятие по профилактике экстремизма и терроризма с подробными инструкциями как действовать в ситуациях угрозы террористических актов для курсантов всех курсов. Разработаны и размещены в каждой аудитории и на стенде практические советы «10 шагов толерантности».

Для ориентации учащихся на самопознание, саморазвитие, самоконтроль, социальную успешность, воспитание в себе морально-этических качеств, содействие формированию психологической готовности к предстоящей профессиональной деятельности проведены семинары «Портрет своего Я», «Что значит вести себя достойно», «Без мужества не обойтись», «Кодекс поведения», «Ответственность».

В практике работы с курсантами из категории сирот успешно продолжает реализовываться программа «Психологическая гостиная для детей-сирот и детей, оставшихся без попечения родителей», где предусматриваются как групповые занятия, (тренинги, беседы, большие психологические игры, обсуждения) так и индивидуальная работа в форме консультаций и психотерапевтических бесед.

Учитывая специфику учебного заведения и преобладание юношей среди состава обучающихся, для курсантов-девушек разработан и успешно проводится цикл психологических занятий с элементами тренинга и бесед о важности психологической и моральной составляющей в развитии женщины «Береги платье снову, а честь смолоду» и «Штамп в паспорте важно» с раздачей буклетов и наглядных пособий по профилактике СПИДа и вирусного гепатита и других инфекционных заболеваний.

В течение года с курсантами, родителями (опекунами) и педагогическим составом были проведены индивидуальные консультации.

## **6. Материально-техническое обеспечение и финансово-хозяйственная деятельность**

В оперативном управлении Филиала находятся: 1 здание учебного корпуса, 1 общежитие, 1 здание учебных мастерских. Общая площадь всех зданий и помещений составляет 13981 кв.м.

### **Учебно-научные помещения**

Филиал, реализующий ППССЗ, обеспечен учебными аудиториями, лабораториями, мастерскими, оснащенными оборудованием, техническими средствами обучения для проведения занятий всех видов, предусмотренных образовательной программой, в том числе групповых и индивидуальных консультаций, текущего контроля, промежуточной и итоговой аттестации.

Филиал обеспечен помещениями для организации самостоятельной и воспитательной работы.

Материально-техническая база соответствует действующим санитарным и противопожарным нормам.

Информация о материально-техническом обеспечении образовательной деятельности, в том числе в отношении инвалидов и лиц с ограниченными возможностями здоровья, представлена в таблицах 21, 22 и 23.

Таблица 21 – Информация о наличии оборудованных учебных кабинетов и объектов для проведения практических занятий

Адрес места нахождения	№ ауд.	Наименование аудитории	Оснащенность оборудованного учебного кабинета	Используется / не используется для проведения практических занятий
660025, г. Красноярск, пер. Якорный 3	104	Кабинет электромеханических дисциплин	Комплект учебной мебели (парты, стулья), персональный компьютер преподавателя, учебная доска, проектор, экран, плакаты, таблицы, макеты, приборы и механизмы, стенды	Используется
660025, г. Красноярск, пер. Якорный 3	107	Лаборатория радио и электро-радионавигационных приборов	Комплект учебной мебели (парты, стулья), персональный компьютер преподавателя, учебная доска, проектор, экран, приборы, навигационные пособия, столы для проведения практических работ	Используется
660025, г. Красноярск, пер. Якорный 3	111	Лаборатория электроники и электротехники	Комплект учебной мебели (парты, стулья), персональный компьютер преподавателя, учебная доска, проектор, экран, плакаты, таблицы, макеты, приборы и механизмы, измерительная техника, стенды	Используется
660025, г. Красноярск, пер. Якорный 3	113	Лаборатория электроники и электротехники	Комплект учебной мебели (парты, стулья), персональный компьютер преподавателя, учебная доска, проектор, экран, макеты, стенды, измерительные приборы и механизмы, плакаты, наглядные пособия	Используется
660025, г. Красноярск, пер. Якорный 3	115	Лаборатория судового радио-оборудования	Комплект учебной мебели (парты, стулья), персональный компьютер преподавателя, учебная доска, проектор, экран, макеты, стенды	Используется
660025, г. Красноярск, пер. Якорный 3	117	Лаборатория электрооборудования судов	Комплект учебной мебели (парты, стулья), учебная доска, макеты, приборы и механизмы, измерительная техника, стенды, учебные места для сборки электрических схем	Используется
660025, г. Красноярск, пер. Якорный 3	201	Кабинет социально-гуманитарных дисциплин	Комплект учебной мебели (парты, стулья), персональный компьютер преподавателя, учебная доска, плакаты, стенды	Используется
660025, г. Красноярск, пер. Якорный 3	202	Лаборатория судовых энергетических установок	Комплект учебной мебели (парты, стулья), учебная доска, макеты, приборы и механизмы, детали, стенды	Используется
660025, г. Красноярск, пер. Якорный 3	208	Кабинет подготовки к государственной итоговой аттестации	Комплект учебной мебели (парты, стулья), персональный компьютер преподавателя, учебная доска, персональные компьютеры для обучающихся	Не используется
660025, г. Красноярск, пер. Якорный 3	210	Кабинет судомеханических дисциплин	Комплект учебной мебели (парты, стулья), персональный компьютер преподавателя, учебная доска, проектор, экран, макеты, приборы и механизмы, детали, стенды	Используется
660025, г. Красноярск, пер. Якорный 3	212	Кабинет судовых энергетических установок	Комплект учебной мебели (парты, стулья), персональный компьютер преподавателя, учебная доска, проектор, экран, макеты, приборы и механизмы, детали, стенды	Используется
660025, г. Красноярск, пер. Якорный 3	214	Кабинет общепрофессиональных дисциплин	Комплект учебной мебели (парты, стулья), учебная доска, плакаты, стенды	Используется

660025, г. Красноярск, пер. Якорный 3	221	Кабинет общепрофессиональных дисциплин	Комплект учебной мебели (парты, стулья), персональный компьютер преподавателя, учебная доска, проектор, экран	Используется
660025, г. Красноярск, пер. Якорный 3	223	Кабинет механики	Комплект учебной мебели (парты, стулья), персональный компьютер преподавателя, учебная доска, проектор, экран, макеты, приборы, наглядные пособия, стенды	Используется
660025, г. Красноярск, пер. Якорный 3	225	Кабинет БЖС и ТБ (Медицина)	Комплект учебной мебели (парты, стулья), учебная доска, плакаты, стенды, тренажеры, манекены	Используется
660025, г. Красноярск, пер. Якорный 3	229	Кабинет БЖ Кабинет ЮЖ и охраны труда	Комплект учебной мебели (парты, стулья), учебная доска, плакаты, стенды, наглядные пособия	Используется
660025, г. Красноярск, пер. Якорный 3	301	Кабинет судоводительских дисциплин	Комплект учебной мебели (парты, стулья), учебная доска, плакаты, стенды	Используется
660025, г. Красноярск, пер. Якорный 3	303	Кабинет специальных дисциплин	Комплект учебной мебели (парты, стулья), учебная доска, плакаты, стенды	Используется
660025, г. Красноярск, пер. Якорный 3	304	Кабинет СВМ и систем	Комплект учебной мебели (парты, стулья), учебная доска, плакаты, стенды, макеты	Используется
660025, г. Красноярск, пер. Якорный 3	307	Лаборатория химии и биологии	Комплект учебной мебели (парты, стулья), учебная доска, наглядные пособия, плакаты, таблицы, пробирки и прочее оборудование, реактивы, вытяжка, раковина, лаборантская комната	Используется
660025, г. Красноярск, пер. Якорный 3	309	Кабинет судоводительских дисциплин Кабинет общепрофессиональных дисциплин	Комплект учебной мебели (парты, стулья), учебная доска, плакаты, стенды	Используется
660025, г. Красноярск, пер. Якорный 3	310	Кабинет судоводительских дисциплин	Комплект учебной мебели (парты, стулья), учебная доска, плакаты, стенды	Используется
660025, г. Красноярск, пер. Якорный 3	312	Кабинет судоводительских дисциплин	Комплект учебной мебели (парты, стулья), персональный компьютер преподавателя, учебная доска, проектор, экран, плакаты, стенды, карты, наглядные пособия, макеты	Используется
660025, г. Красноярск, пер. Якорный 3	314	Кабинет технологии перевозки грузов Кабинет судоводительских дисциплин	Комплект учебной мебели (парты, стулья), учебная доска, плакаты, стенды, карты, наглядные пособия, макеты	Используется
660025, г. Красноярск, пер. Якорный 3	317	Кабинет БЖС и ТБ	Комплект учебной мебели (парты, стулья), персональный компьютер преподавателя, учебная доска, проектор, экран, плакаты, стенды, наглядные пособия, спасательные средства	Используется
660025, г. Красноярск, пер. Якорный 3	321	Кабинет навигации и лоции Кабинет судоводительских дисциплин	Комплект учебной мебели (парты, стулья), учебная доска, плакаты, стенды	Используется

660025, г. Красноярск, пер. Якорный 3	323	Кабинет инженерной графики	Специальные столы для черчения для обучающихся, персональный компьютер преподавателя, учебная доска, проектор, экран, наглядные пособия, плакаты, таблицы, макеты	Используется
660025, г. Красноярск, пер. Якорный 3	325	Кабинет метрологии и инженерной графики	Специальные столы для черчения для обучающихся, учебная доска, наглядные пособия, плакаты, таблицы, макеты	Используется
660025, г. Красноярск, пер. Якорный 3	401	Кабинет информатики	Комплект учебной мебели (парты, стулья), персональный компьютер преподавателя, учебная доска, проектор, экран, персональные компьютеры для обучающихся	Используется
660025, г. Красноярск, пер. Якорный 3	408	Кабинет физико-математических и естественно-научных дисциплин	Комплект учебной мебели (парты, стулья), персональный компьютер преподавателя, учебная доска, проектор, экран	Используется
660025, г. Красноярск, пер. Якорный 3	411	Лекционный кабинет	Комплект учебной мебели (парты, стулья), персональный компьютер преподавателя, учебная доска, проектор, экран	Не используется
660025, г. Красноярск, пер. Якорный 3	412	Кабинет английского языка	Комплект учебной мебели (парты, стулья), учебная доска, плакаты, стенды	
660025, г. Красноярск, пер. Якорный 3	415	Кабинет английского языка	Комплект учебной мебели (парты, стулья), учебная доска, плакаты, стенды	Используется
660025, г. Красноярск, пер. Якорный 3	416	Кабинет математики	Комплект учебной мебели (парты, стулья), персональный компьютер преподавателя, учебная доска, проектор, экран, плакаты	Используется
660025, г. Красноярск, пер. Якорный 3	417	Кабинет теории и устройства судна	Комплект учебной мебели (парты, стулья), персональный компьютер преподавателя, учебная доска, проектор, экран, плакаты, стенды, наглядные пособия, макеты	Используется
660025, г. Красноярск, пер. Якорный 3	418	Кабинет химии и биологии Кабинет экологических основ природопользования	Комплект учебной мебели (парты, стулья), персональный компьютер преподавателя, учебная доска, проектор, экран, плакаты	Используется
660025, г. Красноярск, пер. Якорный 3	421	Кабинет английского языка	Комплект учебной мебели (парты, стулья), персональный компьютер преподавателя, учебная доска, проектор, экран, плакаты, стенды	Используется
660025, г. Красноярск, пер. Якорный 3	425	Кабинет (лаборатория) информатики и ИТ	Комплект учебной мебели (парты, стулья), персональный компьютер преподавателя, учебная доска, проектор, экран, персональные компьютеры для обучающихся	Используется
660025, г. Красноярск, пер. Якорный 3	429	Кабинет физики	Комплект учебной мебели (парты, стулья), персональный компьютер преподавателя, учебная доска, проектор, экран, плакаты	Используется
660025, г. Красноярск, пер. Якорный 3	431	Кабинет физико-математических и естественно-научных дисциплин	Комплект учебной мебели (парты, стулья), учебная доска, плакаты	Используется
660025, г. Красно-	501	Кабинет общеобразовательных	Комплект учебной мебели (парты, стулья), персональный компьютер пре-	Используется

ярск, пер. Якорный 3		дисциплин	подавателя, учебная доска, проектор, экран, плакаты	
660025, г. Красноярск, пер. Якорный 3	515	Навигационный тренажёр ТРАНЗАС	Navi-TrainerProfessional 4000 (NTPro 4000) версия 4.62, производитель ЗАО «Транзас Технологии» ERS 4000, производитель ЗАО «Транзас Технологии»	Используется
660025, г. Красноярск, пер. Якорный 3	521	Тренажёр Глобальной морской системы связи при бедствии	Тренажёр ГМССБ TGS-4100	Используется
660025, г. Красноярск, пер. Якорный 3	524	Кабинет географии	Комплект учебной мебели (парты, стулья), персональный компьютер преподавателя, учебная доска, проектор, экран, плакаты	Используется
660025, г. Красноярск, пер. Якорный 3	526	Кабинет истории	Комплект учебной мебели (парты, стулья), персональный компьютер преподавателя, учебная доска, проектор, экран, плакаты	Используется
660025, г. Красноярск, пер. Якорный 3	529	Кабинет русского языка и литературы	Комплект учебной мебели (парты, стулья), учебная доска, плакаты	Используется
660025, г. Красноярск, пер. Якорный 3	535	Кабинет русского языка и литературы	Комплект учебной мебели (парты, стулья), учебная доска, плакаты	Используется
660025, г. Красноярск, пер. Якорный 3	537	Кабинет истории	Комплект учебной мебели (парты, стулья), персональный компьютер преподавателя, учебная доска, проектор, экран, плакаты	Используется

Таблица 22 – Информация о наличии оборудованных библиотек

Адрес места нахождения	№ ауд.	Наименование объекта	Площадь объекта (кв.м.)	Количество мест	Приспособленность для использования инвалидами и лицами с ОВЗ
660025, г. Красноярск, пер. Якорный 3	108	Читальный зал с выходом в сеть Интернет	93,1	34	Частично
660025, г. Красноярск, пер. Якорный 3	110	Библиотека	35,2	0	Не приспособлена
		Библиотека хранилище	45,8	0	Не приспособлена

Таблица 23 – Информация о наличии оборудованных объектов спорта

Адрес места нахождения	№ ауд.	Наименование объекта	Оснащенность оборудованного учебного кабинета	Площадь объекта (кв.м.)	Количество мест	Приспособленность для использования инвалидами и лицами с ОВЗ
660025, г. Красноярск, пер. Якорный 3	121	Спортивный зал	Маты, баскетбольные кольца, волейбольная сетка, лавки, гири, мячи	286,2	–	Не приспособлен
660025, г. Красноярск, пер. Якорный 3		Атлетический зал		90	–	Не приспособлен
660025, г. Красноярск, пер. Якорный 3		Стадион широкого профиля с элементами полосы препятствия	Полоса препятствий	–	–	Не приспособлен

### **Организация питания**

В Филиале оборудована столовая, являющаяся структурным подразделением института.

Столовая обеспечивает трехразовое горячее питание для обучающихся согласно пятидневного циклического меню, утверждённого Роспотребнадзором в соответствии с калоражем.

Деятельность столовой ведётся в соответствии с Приказом Росморречфлота №83 от 05.12.2013 "Об определении норм и порядка обеспечения питанием обучающихся федеральных государственных образовательных организаций Федерального агентства морского и речного транспорта, реализующих образовательные программы по специальностям и направлениям подготовки в области подготовки плавательных составов морских судов и судов внутреннего водного плавания" и Положением о столовой КИВТ.

Столовая находится на территории образовательного учреждения и состоит из:

- обеденного зала на 255 посадочных мест;
- пищеблока с технологическим оборудованием и отдельными помещениями;
- помещениями для приготовления пищи;
- склада сухих продуктов;
- склада с холодильным оборудованием.

Режим работы столовой согласован с расписанием учебных занятий и распорядком дня.

### **Общежитие**

Филиал располагает общежитием, которое предоставляется иногородним обучающимся очной формы, за счет федерального бюджета и за счет собственных средств на весь период обучения. О необходимости получения места в общежитии абитуриент сообщает в заявлении при подаче документов в Приемную комиссию. Комнаты в общежитии квартирного типа (2 комнаты, ванна, санузел).

Таблица 24 – Информация об общежитии

<b>№ п/п</b>	<b>Наименование показателя</b>	<b>Значение</b>
1	Общая площадь, общежития (м2)	4423
2	Жилая площадь общежития (м2)	1716
3	Количество мест в общежитии	284
4	Обеспеченность общежития 100% мягким и жестким инвентарем по установленным стандартам нормам	да
5	Наличие питания (включая буфеты, столовые) (да/нет)	да

Деятельность по организации проживания в общежитии, как структурном подразделении Филиала осуществляется на основании ст.39 Федерального закона от 29.12.2012 года № 273-ФЗ и Санитарных правил 2.1.2.2844-11 "Санитарно-эпидемиологические требования к устройству, оборудованию и содержанию общежитий для работников организаций и обучающихся образовательных учреждений" и внутренних нормативных актов.

В общежитии предусмотрены помещения общего пользования: комнаты для раздельного хранения чистого и грязного белья, кладовая для лекционный зал с телевизором, комнаты воспитателей, помещение для игры в настольный теннис, тренажерный зал; на каждом этаже размещены санитарные комнаты для хранения и мытья уборочного инвентаря, оборудованные душевыми поддонами.

Каждое жилое помещение оборудовано туалетом, ванной комнатой, в которой установлена умывальная раковина, ванна, помещением для сушки одежды и обуви с выделенной зоной для глажения одежды.

Общежитие оборудовано централизованными системами холодного и горячего водоснабжения, теплоснабжения, водоотведения. В качестве отопительных приборов применены чугунные радиаторы, в качестве теплоносителя используется горячая вода. Естественная вентиляция жилых помещений осуществляется путем притока воздуха через форточки, фрамуги и вентиляционные каналы в соответствии с требованиями. Естественное освещение имеют все жилые комнаты, лекционный зал, комната для самостоятельных занятий, санитарные комнаты в соответствии с требованиями.

### **Оснащенность для инвалидов и лиц с ОВЗ**

В соответствии с Постановлением Правительства РФ от 24.06.2017г. №742 «Об утверждении перечня заболеваний, препятствующих работе на морских судах, судах внутреннего плавания, а также на судах смешанного (река-море) плавания» лица, относящиеся к категории лиц с ОВЗ, инвалидов, детей-инвалидов в Филиале не обучаются.

Созданы условия для беспрепятственного доступа в здания учебного корпуса и общежития инвалидов и лиц с ограниченными возможностями здоровья.

### **Финансово-хозяйственной деятельности**

Финансово-хозяйственная деятельность в отчетном периоде осуществлялась в соответствии с Планом финансово-хозяйственной деятельности на 2025 год.

Ниже представлен отчет о результатах финансово-хозяйственной деятельности Филиала.

Таблица 25 – Информация о штатных единицах

	Предыдущий год (2024)	Отчетный год (2025)
Количество штатных единиц (всего)	96,9	85,45
Количественный состав по квалификации сотрудников	АУП=50,8 ППС=46,1	АУП=40,5 ППС=44,95
Причины изменения количества штатных единиц	Численность персонала изменилась в связи с имеющимися вакантными ставками	
Средняя заработная плата сотрудников	59911,25	85486,54
Объем финансового обеспечения государственного задания	120 300 000,00	

Таблица 26 – Результат финансово-хозяйственной деятельности

Изменения кредиторской задолженности в разрезе поступлений (выплат), предусмотренных Планом финансово-хозяйственной деятельности учреждения (далее – План) относительно предыдущего отчетного года (в процентах) Причины образования просроченной кредиторской задолженности	Кредиторская задолженность на начало года 3691791,52 Кредиторская задолженность на конец года 783735,47 Уменьшение на 371 %
Изменения дебиторской задолженности в разрезе поступлений (выплат), преду-	Дебиторская задолженность на начало года 22287778,83 Дебиторская задолженность на конец года 31864922,97

смотренных Планом относительно предыдущего отчетного года (в процентах) Причины образования дебиторской задолженности, нереальной к взысканию	Увеличение на 43 %	
Изменение балансовой (остаточной) стоимости нефинансовых активов относительно предыдущего отчетного года (в процентах)	-0,62 / -2,17	
Выставленные требования в возмещение ущерба по недостаткам и хищениям материальных ценностей, денежных средств, а также от порчи материальных ценностей (общая сумма)		
Доходы, полученные от оказания платных услуг (выполнения работ):	21 241 422,78	
Общая сумма доходов	24 564 928,65	
Сведения об исполнении государственного задания	СПО 807 чел.	
Цены на платные услуги (работы), оказываемые потребителям (в динамике в течение отчетного периода):	руб.	
Стоимость обучения по основным профессиональным образовательным программам на платной основе	125571,42	
Платные образовательные услуги	14236,84	
Проживание в общежитии	1404,94	
Перевозка грузов и пассажиров	0	
Прочие услуги	90245,20	
Итого:	231458,40	
относительно предыдущего отчетного года (в процентах)	-17,7 %	
Количество потребителей, воспользовавшихся услугами учреждения:	1067	
в том числе:		
платными для потребителей	601	
Количество жалоб потребителей: принятые меры по результатам рассмотрения жалоб		
Суммы поступлений (с учетом возвратов) в разрезе поступлений, предусмотренных Планом	Кассовые поступления (тыс. руб.)	Кассовые поступления (тыс. руб.)
	2024 год	2025 год
остаток средств на начало года	2406,17	478,33
собственные средства	23362,45	24564,92
субсидии на выполнение гос.заданий	81100,00	120300,00
субсидии на иные цели	76222,80	66040,31
Итого:	183091,42	211383,56
Суммы выплат (с учетом восстановлен-	Кассовые выплаты	Кассовые выплаты

ных кассовых выплат) в разрезе выплат, предусмотренных Планом	(тыс. руб.)	(тыс. руб.)
	2024 год	2025 год
Заработная плата	69865,34	87657,88
Прочие выплаты	63,04	125,37
Начисления на выплаты по оплате труда	19007,89	29556,89
Услуги связи	219,61	261,12
Транспортные услуги	107,19	0
Коммунальные услуги	10747,88	10722,83
Арендная плата за пользование имуществом	0,00	0,00
Работы, услуги по содержанию имущества	1931,59	2597,76
Прочие работы, услуги	5672,18	10356,95
Страхование	39,47	20,98
Арендная плата за пользование земельными участками	0,00	0,00
Социальные пособия и компенсации персоналу в денежной форме	10,13	135,78
Налоги, пошлины и сборы	1577,77	1984,79
Штрафы за нарушение законодательства о налогах и сборах, законодательства о страховых взносах	6,05	0
Штрафы за нарушение законодательства о закупках и нарушение условий контрактов (договоров)	150,00	103,42
Иные расходы	4500,00	5501,98
Увеличение стоимости основных средств	8,44	601,34
Увеличение стоимости материальных запасов	68487,81	57142,56
Итого:	182394,4	206769,65

Таблица 27 – Информация об использовании имущества, закрепленного за учреждением

Балансовая (остаточная) стоимость имущества, находящегося у учреждения на праве оперативного управления:	На начало 2025 года, тыс. руб	На конец 2025 года, тыс. руб.
недвижимого имущества	86414,51 / 33480,24	86414,51 / 33021,92
движимого имущества	49189,07 / 2217,69	48349,88 / 1930,98
Балансовая (остаточная) стоимость имущества, находящегося у учреждения на праве оперативного управления и переданного в аренду:		
недвижимого имущества		
движимого имущества		
Балансовая (остаточная) стоимость имущества, находящегося у учреждения на праве оперативного управления и переданного в безвозмездное пользование:		
недвижимого имущества		
движимого имущества		
Общая площадь зданий, сооружений, объектов незавер-		13748,9

шенного строительства, находящихся у учреждения:		
на праве оперативного управления (кв. м);		13748,9
на праве оперативного управления и переданного в аренду (кв. м);		1
на праве оперативного управления и переданного в безвозмездное пользование (кв. м)		89
Количество объектов недвижимого имущества, находящегося у учреждения на праве оперативного управления (ед.)	5	5
Общая площадь объектов недвижимого имущества, сдаваемых учреждением в аренду (кв. м)		90
Объем средств, полученных от распоряжения имуществом, находящимся у учреждения на праве оперативного управления (тыс. руб.)		44,2
Балансовая (остаточная) стоимость недвижимого имущества, приобретенного учреждением за счет:		
средств, выделенных Росморречфлотом учреждению на указанные цели (общая сумма в тыс. руб.)		
доходов, полученных от платных услуг и иной приносящей доход деятельности (общая сумма в тыс. руб.)		
Балансовая (остаточная) стоимость особо ценного движимого имущества, находящегося у учреждения на праве оперативного управления (общая сумма в тыс. руб.)	11846,16 / 1949,07	11846,16 / 1747,9

## Заключение

В Красноярском институте водного транспорта, на основании лицензии и свидетельства о государственной аккредитации, реализуются три программы СПО:

- 26.02.03 «Судовождение»;
- 26.02.05 «Эксплуатация судовых энергетических установок»;
- 26.02.06 «Эксплуатация судового электрооборудования и средств автоматики».

Стабильно выполняется план набора, в 2025 году он выполнен в полном объёме.

Ежегодно самой востребованной специальностью является 26.02.03 «Судовождение».

Филиал имеет структурное подразделение – отделение дополнительного профессионального образования, деятельность которого осуществляется согласно лицензии и свидетельству о государственной аккредитации. В работе отделения успешно реализуются 20 дополнительных профессиональных программ. По результатам отчётов за 2024 и 2025 годы наблюдается увеличение показателей, как по количеству слушателей, так и по доходам внебюджетной деятельности.

Обучающиеся имеют стабильно средние показатели успеваемости, в 2025 году, по сравнению с 2024 годом, наблюдается незначительное повышение среднего балла по итогам текущего контроля. Также стабильно средними являются показатели успеваемости по итогам промежуточной аттестации, в 2025 году средний балл по всем курсам и всем специальностям составил 3,7.

Динамика изменения количества выпускников показывает ежегодное увеличение по специальности 26.02.03 «Судовождение». По специальностям 26.02.05 «Эксплуатация судовых энергетических установок» и 26.02.06 «Эксплуатация судового электрооборудования и средств автоматики» увеличилось количество выпускников по сравнению с 2024 годом.

Результаты показывают, что все обучающиеся выпускных курсов, допущенные до государственной итоговой аттестации, успешно её проходят.

Большее количество выпускников по специальностям 26.02.03 «Судовождение» и 26.02.05 «Эксплуатация судовых энергетических установок» сдали государственные экзамены на оценки «хорошо» и «отлично», что говорит о достаточном уровне качества обучения.

Большее количество выпускников по специальности 26.02.06 «Эксплуатация судового электрооборудования и средств автоматики» имеют оценки «удовлетворительно», что указывает на необходимость пересмотра рабочих программ и оценочных материалов по специальным дисциплинам, проведения более тщательного мониторинга уровня знаний в течение учебного года, усиление адресной работы с обучающимися.

Ориентация на рынок труда в процессе обучения осуществляется в рамках практической подготовки при реализации образовательных программ. Со многими организациями и предприятиями отрасли налажено долгосрочное взаимодействие в отношении организации и проведения практики студентов и курсантов, а также их последующего трудоустройства.

Ежегодный опрос обучающихся выпускных курсов об удовлетворённости качеством прохождения производственной практики показывает хороший рост показателя удовлетворённости в 2025 году по сравнению с 2024 и 2023 годами. Большее количество выпускников рассматривают возможность трудоустройства по месту прохождения практики после выпуска из Филиала, что объясняется хорошими условиями работы на местах прохождения практики.

Работодатели отмечают хороший уровень теоретической и практической подготовки выпускников, хорошую адаптацию к производственным условиям и успешное выполнение должностных обязанностей.

Мониторинг трудоустройства выпускников 2024 и 2025 годов показал повышение процента трудоустройству на 4,4 %.

Филиал получает положительные отзывы о своих выпускниках. Выпускники КИВТ зарекомендовали себя грамотными специалистами с высоким чувством ответственности. Уровень подготовки выпускников соответствует современным требованиям и позволяет успешно решать стоящие перед ними задачи.

Учебно-методическое и библиотечно-информационное обеспечение осуществляют учебно-методический отдел и библиотека в соответствии с требованиями ФГОС СПО. В Филиале созданы оптимальные условия для ведения образовательной и методической деятельности. Разработаны локальные акты, методические указания по организации аудиторной и внеаудиторной работ, все ППССЗ наполнены необходимой информацией и документами. Библиотека Филиала обеспечивает каждого обучающегося учебной, учебно-методической литературой и периодическими изданиями по всем дисциплинам реализуемых ППССЗ, в 2025 году наблюдается рост численности библиотечного фонда.

Внутренняя система оценки качества образования показала положительную динамику практически по всем вопросам.

Результаты опроса обучающихся отражают их удовлетворенность организацией образовательного процесса.

Результаты опроса преподавателей показали наибольшую удовлетворенность педагогов возможностью повышения квалификации, доступностью информации, касающейся учебного процесса, внеучебных мероприятий, организацией социально-воспитательной работы. Дальнейшего совершенствования требует материально-техническая база.

Результаты анкетирования родителей (законных представителей) показывают удовлетворённость качеством образовательных услуг в Филиале, но при этом выявляются «точки роста» в дальнейшей деятельности. Отмечается наибольшая удовлетворенность доступностью информации, касающейся учебного процесса, внеучебных мероприятий, библиотечным фондом. Дальнейшего совершенствования требует материально-техническая база и отрицательно оценена низкая заинтересованность обучающихся в получении знаний. В целом по результатам анкетирования родителей, как потребителей образовательных услуг, наблюдается тенденция удовлетворенности качеством образовательных услуг, комфортностью обучения в Филиале.

По результатам проведенного анкетирования среди работодателей можно сделать вывод, что в целом работодатели удовлетворены уровнем теоретической и практической подготовкой выпускников, их способностью к адаптации, коммуникативными качествами выпускников, полученными знаниями и способностью применять правовые основы в профессиональной деятельности.

Анализ кадрового обеспечения показал: большая часть штатных преподавателей имеет высшую квалификационную категорию, большая часть внутренних совместителей не имеют квалификационную категорию.

Средний возраст руководящих работников – 55 лет, преподавателей – 57 лет, иных педагогических работников – 47 лет.

Педагогические работники активно проходят курсы повышения квалификации, программы переподготовки, стажировку на предприятиях отрасли.

Доля педагогических работников, обеспечивающих освоение обучающимися профессиональных модулей, имеющих опыт деятельности не менее одного года в организациях, направление деятельности которых соответствует области профессиональной деятельности, в общей численности педагогических работников, участвующих в реализации профессиональных модулей:

- 26.02.03 «Судовождение» – 81,77 %;
- 26.02.05 «Эксплуатация судовых энергетических установок» – 88,78 %;
- 26.02.06 «Эксплуатация судового электрооборудования и средств автоматики» – 41,33 %.

Доля педагогических работников, имеющих первую или высшую квалификационные категории, ученое звание и (или) ученую степень и (или) лиц, приравненных к ним, в общей численности педагогических работников, участвующих в реализации соответствующей образовательной программы:

- 26.02.03 «Судовождение» – 90,18 %;
- 26.02.05 «Эксплуатация судовых энергетических установок» – 85,42 %;
- 26.02.06 «Эксплуатация судового электрооборудования и средств автоматики» – 73,98 %.

Научно-исследовательская деятельность обучающихся осуществляется в течение всего периода обучения: при изучении учебных дисциплин и междисциплинарных курсов обучающиеся готовят сообщения, доклады, выполняют проекты, изучают и анализируют научную и учебную литературу, а также участвуют в семинарах и конференциях, проводимых в Филиале.

Преподаватели ежегодно размещают свои публикации, статьи, методические разработки в интернет-изданиях.

Координацию внеучебной (воспитательной) деятельности осуществляет отдел социально-воспитательной работы. Анализ работы отдела показал активную включённость в воспитательный процесс как обучающихся, так и педагогических работников. Обучающиеся активно принимают участие в спортивных и творческих мероприятиях различных уровней. Продолжается работа по профилактике правонарушений, зависимостей, терроризма и экстремизма в молодежной среде. В деятельности отдела чётко прослеживается ориентир на формирование высоких гражданских, моральных и духовно-нравственных качеств у курсантов, привитие им чувства гордости и любви к речному флоту, институту, избранной профессии и форме.

Состояние материально-технической базы техникума обеспечивает возможность осуществления подготовки специалистов с учетом задач и специфики реализуемых основных профессиональных образовательных программ в соответствии с требованиями ФГОС СПО.

Финансово-хозяйственная деятельность осуществляется в соответствии с Планом финансово-хозяйственной деятельности и имеет стабильные результаты.

В результате проведенного самообследования можно утверждать, что условия ведения образовательного процесса по всем реализуемым специальностям достаточны для подготовки специалистов, отвечающих современным требованиям рынка труда. Организация работы всех подразделений Филиала способствует удовлетворению потребностей как обучающихся, так и сотрудников. В целом в Филиале созданы все необходимые условия для качественной реализации образовательной деятельности.

**Раздел 2. Показатели деятельности образовательной организации, подлежащей само-обследованию**

№ п/п	Показатели	Единица измерения	Значение
1.	Образовательная деятельность		
1.1	Общая численность студентов (курсантов), обучающихся по образовательным программам подготовки квалифицированных рабочих, служащих, в том числе:	человек	0
1.1.1	По очной форме обучения	человек	0
1.1.2	По очно-заочной форме обучения	человек	0
1.1.3	По заочной форме обучения	человек	0
1.2	Общая численность студентов (курсантов), обучающихся по образовательным программам подготовки специалистов среднего звена, в том числе:	человек	946
1.2.1	По очной форме обучения	человек	821
1.2.2	По очно-заочной форме обучения	человек	0
1.2.3	По заочной форме обучения	человек	125
1.3	Количество реализуемых образовательных программ среднего профессионального образования	единиц	3
1.4	Численность студентов (курсантов), зачисленных на первый курс на очную форму обучения, за отчетный период	человек	210
1.6	Численность/удельный вес численности выпускников, прошедших государственную итоговую аттестацию и получивших оценки "хорошо" и "отлично", в общей численности выпускников	человек/%	213 / 131 / 61,5 %
1.7	Численность/удельный вес численности студентов (курсантов), ставших победителями и призерами олимпиад, конкурсов профессионального мастерства федерального и международного уровней, в общей численности студентов (курсантов)	человек/%	946 / 0 / 0 %
1.8	Численность/удельный вес численности студентов (курсантов), обучающихся по очной форме обучения, получающих государственную академическую стипендию, в общей численности студентов	человек/%	821 / 214 / 26,1 %
1.9	Численность/удельный вес численности педагогических работников в общей численности работников	человек/%	86 / 46 / 53,5 %
1.10	Численность/удельный вес численности педагогических работников, имеющих высшее образование, в общей численности педагогических работников	человек/%	46 / 39 / 84,8 %
1.11	Численность/удельный вес численности педагогических работников, которым по результатам аттестации присвоена квалификационная категория, в общей численности педагогических работников, в том числе:	человек/%	46 / 32 / 69,6 %

1.11.1	Высшая	человек/%	46 / 27 / 58,7 %
1.11.2	Первая	человек/%	46 / 5 / 10,9 %
1.12	Численность/удельный вес численности педагогических работников, прошедших повышение квалификации/профессиональную переподготовку за последние 3 года, в общей численности педагогических работников	человек/%	46 / 46 / 100 %
1.13	Численность/удельный вес численности педагогических работников, участвующих в международных проектах и ассоциациях, в общей численности педагогических работников	человек/%	46 / 0 / 0 %
1.14	Общая численность студентов (курсантов) образовательной организации, обучающихся в филиале образовательной организации (далее - филиал)		946
2.	Финансово-экономическая деятельность		
2.1	Доходы образовательной организации по всем видам финансового обеспечения (деятельности)	тыс. руб.	210905,23
2.2	Доходы образовательной организации по всем видам финансового обеспечения (деятельности) в расчете на одного педагогического работника	тыс. руб.	4691,99
2.3	Доходы образовательной организации из средств от приносящей доход деятельности в расчете на одного педагогического работника	тыс. руб.	546,49
2.4	Отношение среднего заработка педагогического работника в образовательной организации (по всем видам финансового обеспечения (деятельности)) к соответствующей среднемесячной начисленной заработной плате наемных работников в организациях, у индивидуальных предпринимателей и физических лиц (среднемесячному доходу от трудовой деятельности) в субъекте Российской Федерации	%	119 %
3.	Инфраструктура		
3.1	Общая площадь помещений, в которых осуществляется образовательная деятельность, в расчете на одного студента (курсанта)	кв. м	946 чел. / 5609 / 5,93
3.2	Количество компьютеров со сроком эксплуатации не более 5 лет в расчете на одного студента (курсанта)	единиц	946 / 25 / 0,026
3.3	Численность/удельный вес численности студентов (курсантов), проживающих в общежитиях, в общей численности студентов (курсантов), нуждающихся в общежитиях	человек/%	284 / 284 / 100 %
4.	Обучение инвалидов и лиц с ограниченными возможностями здоровья		
4.1	Численность/удельный вес численности студентов (курсантов) из числа инвалидов и лиц с ограниченными возможностями здоровья, числа инвалидов и лиц с ограниченными возможностями здоровья, в общей численности студентов (курсантов)	человек/%	0 / 0 / 0 %
4.2	Общее количество адаптированных образовательных программ среднего профессионального образования, в том числе	единиц	0

	для инвалидов и лиц с ограниченными возможностями здоровья с нарушениями зрения	единиц	0
	для инвалидов и лиц с ограниченными возможностями здоровья с нарушениями слуха	единиц	0
	для инвалидов и лиц с ограниченными возможностями здоровья с нарушениями опорно-двигательного аппарата	единиц	0
	для инвалидов и лиц с ограниченными возможностями здоровья с другими нарушениями	единиц	0
	для инвалидов и лиц с ограниченными возможностями здоровья со сложными дефектами (два и более нарушений)	единиц	0
4.3	Общая численность инвалидов и лиц с ограниченными возможностями здоровья, обучающихся по программам подготовки квалифицированных рабочих, служащих, в том числе	человек	0
4.3.1	по очной форме обучения	человек	0
	инвалидов и лиц с ограниченными возможностями здоровья с нарушениями зрения	человек	0
	инвалидов и лиц с ограниченными возможностями здоровья с нарушениями слуха	человек	0
	инвалидов и лиц с ограниченными возможностями здоровья с нарушениями опорно-двигательного аппарата	человек	0
	инвалидов и лиц с ограниченными возможностями здоровья с другими нарушениями	человек	0
	инвалидов и лиц с ограниченными возможностями здоровья со сложными дефектами (два и более нарушений)	человек	0
4.3.2	по очно-заочной форме обучения	человек	0
	инвалидов и лиц с ограниченными возможностями здоровья с нарушениями зрения	человек	0
	инвалидов и лиц с ограниченными возможностями здоровья с нарушениями слуха	человек	0
	инвалидов и лиц с ограниченными возможностями здоровья с нарушениями опорно-двигательного аппарата	человек	0
	инвалидов и лиц с ограниченными возможностями здоровья с другими нарушениями	человек	0
	инвалидов и лиц с ограниченными возможностями здоровья со сложными дефектами (два и более нарушений)	человек	0
4.3.3	по заочной форме обучения	человек	0
	инвалидов и лиц с ограниченными возможностями здоровья с нарушениями зрения	человек	0
	инвалидов и лиц с ограниченными возможностями здоровья с	человек	0

	нарушениями слуха		
	инвалидов и лиц с ограниченными возможностями здоровья с нарушениями опорно-двигательного аппарата	человек	0
	инвалидов и лиц с ограниченными возможностями здоровья с другими нарушениями	человек	0
	инвалидов и лиц с ограниченными возможностями здоровья со сложными дефектами (два и более нарушений)	человек	0
4.4	Общая численность инвалидов и лиц с ограниченными возможностями здоровья, обучающихся по адаптированным образовательным программам подготовки квалифицированных рабочих, служащих, в том числе	человек	0
4.4.1	по очной форме обучения	человек	0
	инвалидов и лиц с ограниченными возможностями здоровья с нарушениями зрения	человек	0
	инвалидов и лиц с ограниченными возможностями здоровья с нарушениями слуха	человек	0
	инвалидов и лиц с ограниченными возможностями здоровья с нарушениями опорно-двигательного аппарата	человек	0
	инвалидов и лиц с ограниченными возможностями здоровья с другими нарушениями	человек	0
	инвалидов и лиц с ограниченными возможностями здоровья со сложными дефектами (два и более нарушений)	человек	0
4.4.2	по очно-заочной форме обучения	человек	0
	инвалидов и лиц с ограниченными возможностями здоровья с нарушениями зрения	человек	0
	инвалидов и лиц с ограниченными возможностями здоровья с нарушениями слуха	человек	0
	инвалидов и лиц с ограниченными возможностями здоровья с нарушениями опорно-двигательного аппарата	человек	0
	инвалидов и лиц с ограниченными возможностями здоровья с другими нарушениями	человек	0
	инвалидов и лиц с ограниченными возможностями здоровья со сложными дефектами (два и более нарушений)	человек	0
4.4.3	по заочной форме обучения	человек	0
	инвалидов и лиц с ограниченными возможностями здоровья с нарушениями зрения	человек	0
	инвалидов и лиц с ограниченными возможностями здоровья с нарушениями слуха	человек	0
	инвалидов и лиц с ограниченными возможностями здоровья с	человек	0

	нарушениями опорно-двигательного аппарата		
	инвалидов и лиц с ограниченными возможностями здоровья с другими нарушениями	человек	0
	инвалидов и лиц с ограниченными возможностями здоровья со сложными дефектами (два и более нарушений)	человек	0
4.5	Общая численность инвалидов и лиц с ограниченными возможностями здоровья, обучающихся по программам подготовки специалистов среднего звена, в том числе	человек	0
4.5.1	по очной форме обучения	человек	0
	инвалидов и лиц с ограниченными возможностями здоровья с нарушениями зрения	человек	0
	инвалидов и лиц с ограниченными возможностями здоровья с нарушениями слуха	человек	0
	инвалидов и лиц с ограниченными возможностями здоровья с нарушениями опорно-двигательного аппарата	человек	0
	инвалидов и лиц с ограниченными возможностями здоровья с другими нарушениями	человек	0
	инвалидов и лиц с ограниченными возможностями здоровья со сложными дефектами (два и более нарушений)	человек	0
4.5.2	по очно-заочной форме обучения	человек	0
	инвалидов и лиц с ограниченными возможностями здоровья с нарушениями зрения	человек	0
	инвалидов и лиц с ограниченными возможностями здоровья с нарушениями слуха	человек	0
	инвалидов и лиц с ограниченными возможностями здоровья с нарушениями опорно-двигательного аппарата	человек	0
	инвалидов и лиц с ограниченными возможностями здоровья с другими нарушениями	человек	0
	инвалидов и лиц с ограниченными возможностями здоровья со сложными дефектами (два и более нарушений)	человек	0
4.5.3	по заочной форме обучения	человек	0
	инвалидов и лиц с ограниченными возможностями здоровья с нарушениями зрения	человек	0
	инвалидов и лиц с ограниченными возможностями здоровья с нарушениями слуха	человек	0
	инвалидов и лиц с ограниченными возможностями здоровья с нарушениями опорно-двигательного аппарата	человек	0
	инвалидов и лиц с ограниченными возможностями здоровья с другими нарушениями	человек	0

	инвалидов и лиц с ограниченными возможностями здоровья со сложными дефектами (два и более нарушений)	человек	0
4.6	Общая численность инвалидов и лиц с ограниченными возможностями здоровья, обучающихся по адаптированным образовательным программам подготовки специалистов среднего звена, в том числе	человек	0
4.6.1	по очной форме обучения	человек	0
	инвалидов и лиц с ограниченными возможностями здоровья с нарушениями зрения	человек	0
	инвалидов и лиц с ограниченными возможностями здоровья с нарушениями слуха	человек	0
	инвалидов и лиц с ограниченными возможностями здоровья с нарушениями опорно-двигательного аппарата	человек	0
	инвалидов и лиц с ограниченными возможностями здоровья с другими нарушениями	человек	0
	инвалидов и лиц с ограниченными возможностями здоровья со сложными дефектами (два и более нарушений)	человек	0
4.6.2	по очно-заочной форме обучения	человек	0
	инвалидов и лиц с ограниченными возможностями здоровья с нарушениями зрения	человек	0
	инвалидов и лиц с ограниченными возможностями здоровья с нарушениями слуха	человек	0
	инвалидов и лиц с ограниченными возможностями здоровья с нарушениями опорно-двигательного аппарата	человек	0
	инвалидов и лиц с ограниченными возможностями здоровья с другими нарушениями	человек	0
	инвалидов и лиц с ограниченными возможностями здоровья со сложными дефектами (два и более нарушений)	человек	0
4.6.3	по заочной форме обучения	человек	0
	инвалидов и лиц с ограниченными возможностями здоровья с нарушениями зрения	человек	0
	инвалидов и лиц с ограниченными возможностями здоровья с нарушениями слуха	человек	0
	инвалидов и лиц с ограниченными возможностями здоровья с нарушениями опорно-двигательного аппарата	человек	0
	инвалидов и лиц с ограниченными возможностями здоровья с другими нарушениями	человек	0
	инвалидов и лиц с ограниченными возможностями здоровья со сложными дефектами (два и более нарушений)	человек	0
4.7	Численность/удельный вес численности работников образователь-	человек/%	0 / 0 / 0 %

	ной организации, прошедших повышение квалификации по вопросам получения среднего профессионального образования инвалидами и лицами с ограниченными возможностями здоровья, в общей численности работников образовательной организации		
--	---	--	--